

**Письмо Министерства просвещения РФ от 10 апреля 2020 г. № 05-398
«О направлении методических рекомендаций»**

Департамент государственной политики в сфере профессионального образования и опережающей подготовки кадров направляет для использования в работе **методические рекомендации** по реализации образовательных программ среднего профессионального образования и профессионального обучения лиц с инвалидностью и ограниченными возможностями здоровья с применением электронного обучения и дистанционных образовательных технологий.

Приложение: в эл. виде

Директор Департамента

А. Г. Кузнецова

**Методические рекомендации
по реализации образовательных программ среднего профессионального образования и
профессионального обучения лиц с инвалидностью и ограниченными возможностями
здоровья с применением электронного обучения и дистанционных образовательных
технологий**

1. Настоящие Методические рекомендации разработаны в соответствии с **Федеральным законом** от 29 декабря 2012 г. № 273-ФЗ «Об образовании в Российской Федерации», **Порядком** применения организациями, осуществляющими образовательную деятельность, электронного обучения, дистанционных образовательных технологий при реализации образовательных программ, утвержденным **приказом** Министерства образования и науки Российской Федерации от 23 августа 2017 г. № 816 (зарегистрирован Министерством юстиции Российской Федерации 18 сентября 2017 г., регистрационный № 48226), **приказом** Минпросвещения России от 17 марта 2020 г. № 103 «Об утверждении временного порядка сопровождения реализации образовательных программ начального общего, основного общего, среднего общего образования, образовательных программ среднего профессионального образования и дополнительных общеобразовательных программ с применением электронного обучения и дистанционных образовательных технологий», а также **приказом** Минпросвещения России № 104 от 17 марта 2020 г. «Об организации образовательной деятельности в организациях, реализующих образовательные программы начального общего, основного общего и среднего общего образования, образовательные программы среднего профессионального образования, соответствующего дополнительного профессионального образования и дополнительные общеобразовательные программы, в условиях распространения новой коронавирусной инфекции на территории Российской Федерации», в целях оказания методической помощи при реализации образовательных программ среднего профессионального образования и профессионального обучения лиц с инвалидностью и ограниченными возможностями здоровья с применением электронного обучения и дистанционных образовательных технологий.

Методические рекомендации разработаны в дополнение к **Методическим рекомендациям** по реализации образовательных программ начального общего, основного общего, среднего общего образования, образовательных программ среднего профессионального образования и дополнительных общеобразовательных программ с применением электронного обучения и дистанционных образовательных технологий (**письмо** Минпросвещения России от 19 марта 2020 г. № ГД-39/04 «О направлении методических рекомендаций»).

**Рекомендации по реализации программ среднего профессионального образования и
профессионального обучения лиц с инвалидностью и ограниченными возможностями
здоровья с применением электронного обучения и дистанционных образовательных
технологий**

При организации образовательного процесса с использованием дистанционных технологий для лиц с инвалидностью и ограниченными возможностями здоровья (далее - ОВЗ) должна учитываться полная совокупность психолого-педагогических установок, определяющих специальный набор и компоновку форм, методов, способов, приемов обучения, воспитательных средств с учетом обеспечения доступности материалов для лиц с ограниченными возможностями здоровья.

Из общепедагогических технологий наиболее перспективными при организации образовательного процесса для лиц с инвалидностью и ОВЗ выступают личностно-ориентированная образовательная технология и адаптивная педагогическая технология.

При реализации образовательных программ среднего профессионального образования и профессионального обучения (в том числе адаптированных образовательных программ) с применением электронного обучения и дистанционных образовательных технологий допускается использование специально оборудованных помещений, их виртуальных аналогов, позволяющих обучающимся с инвалидностью и ОВЗ осваивать общие и профессиональные компетенции (с учетом обеспечения доступа к информационным системам и информационно-телекоммуникационным сетям, приспособленным для использования инвалидами и лицами с ограниченными возможностями здоровья). При этом должна обеспечиваться полная доступность учебных материалов для их восприятия и обратной связи с учетом конкретной нозологической группы (рекомендации по реализации образовательных программ с применением электронного обучения и дистанционных образовательных технологий с учетом особенностей разных нозологических групп представлены в [Приложениях 2-5](#)).

При реализации образовательных программ среднего профессионального образования и профессионального обучения с применением электронного обучения и дистанционных образовательных технологий допускается работа обучающихся в «виртуальных группах», которая происходит при удаленности друг от друга практически всех субъектов образования, в том числе с помощью использования систем видео-конференц-связи, через информационно-телекоммуникационную сеть «Интернет», с учетом обеспечения доступа к информационным системам и информационно-телекоммуникационным сетям, приспособленным для использования инвалидами и лицами с ограниченными возможностями здоровья.

При реализации программ среднего профессионального образования и профессионального обучения лиц с инвалидностью и ОВЗ с применением электронных и дистанционных образовательных технологий педагогическим работникам рекомендуется своевременно отвечать на их вопросы и регулярно оценивать работу с использованием различных возможностей для взаимодействия друг с другом.

Образовательная организация самостоятельно определяет набор электронных ресурсов и приложений, которые допускаются в учебно-воспитательном процессе для лиц с инвалидностью и ОВЗ, а также корректирует расписание занятий с учетом ресурсов, необходимых для реализации программ с применением электронного обучения и дистанционных образовательных технологий, и создания специальных условий для обучающихся с инвалидностью и ОВЗ разных нозологических групп.

В случае временного перевода всех обучающихся на обучение с применением электронных учебных изданий по дисциплинам (модулям) образовательным организациям рекомендуется обеспечить доступ к ресурсам электронно-библиотечной системы (электронной библиотеке) для каждого обучающегося.

Обучающиеся с ограниченными возможностями здоровья, в отличие от остальных, имеют свои специфические особенности восприятия, переработки материала, выполнения промежуточных и итоговых форм контроля знаний. Основными факторами при выборе подхода к обучению конкретного человека с инвалидностью и ОВЗ является ведущий для него способ восприятия учебной информации: зрительной, слуховой, тактильной. Для этого при создании или

выборе готовой обучающей среды должна быть предусмотрена определенная вариативность средств и форм представления информации. Они должны быть обеспечены электронными образовательными ресурсами (программы, учебники, учебные пособия, материалы для самостоятельной работы и т.д.) в формах, адаптированных к ограничениям их здоровья и восприятия информации:

для лиц с нарушениями зрения:

- в форме электронного документа;
- в форме аудиофайла;

для лиц с нарушениями слуха:

- в форме электронного документа;
- в форме видеофайла (при условии сопровождения титрами или сурдопереводом);

для лиц с нарушениями опорно-двигательного аппарата:

- в форме электронного документа;
- в форме аудио- или видеофайла;

для лиц с нервно-психическими нарушениями (расстройства аутистического спектра, нарушения психического развития) рекомендуется использовать текст с иллюстрациями, мультимедийные материалы.

В случае использования для дистанционного обучения лиц с инвалидностью и ОВЗ образовательной информации на сайтах дистанционного обучения необходимо выбирать ресурсы, соответствующие стандарту обеспечения доступности web-контента (Web CoNtEnt Accessibility). Веб-контент должен быть доступным для широкого круга пользователей с ограниченными возможностями здоровья, такими как нарушение зрения (слепых и слабовидящих), нарушение слуха (глухих и слабослышащих), нарушение опорно-двигательной системы, нарушение речи, нарушение ментальной сферы, а также различные комбинации множественных и сочетанных нарушений.

Подбор и разработка учебных материалов должны производиться с учетом возможности предоставления материала в различных формах, обеспечивающих обучающимся с нарушениями слуха получение информации визуально, с нарушениями зрения - аудиально.

Необходимо создавать текстовую версию любого нетекстового контента для его возможного преобразования в альтернативные формы, удобные для различных пользователей, альтернативную версию медиаконтентов, создавать контент, который можно представить в различных видах без потери данных или структуры, предусмотреть возможность масштабирования текста и изображений без потери качества, предусмотреть доступность управления контентом с клавиатуры.

Основной формой, применяемой при реализации дистанционных образовательных технологий, является индивидуальная форма обучения. Главным достоинством данной формы обучения для обучающихся лиц с инвалидностью и ОВЗ является возможность полностью индивидуализировать содержание, методы и темпы учебной деятельности такого обучающегося, следить за каждым его действием и операцией при решении конкретных задач; вносить вовремя необходимые коррективы как в деятельность обучающегося, так и в деятельность преподавателя. Дистанционные образовательные технологии также должны обеспечивать возможности коммуникаций не только с преподавателем, но и с другими обучаемыми, сотрудничество в процессе познавательной деятельности. Важно проводить учебные мероприятия, способствующие сплочению группы, направленные на совместную работу, обсуждение, принятие группового решения.

При организации дистанционного обучения лиц с инвалидностью и ОВЗ необходимо

учитывать ряд специфических барьеров, обусловленных типом нарушения:

- трудности лиц с нарушениями слуха: структура страницы, навигация, сложности с вербальным материалом, невосприятие аудиоинформации;
- трудности лиц с нарушениями зрения (слепых): сложная структура страницы, отсутствие или неадекватное текстовое описание графических объектов, сложные механизмы навигации;
- трудности лиц с нарушениями зрения (слабовидящих): неподходящее цветовое оформление, недостаточные размеры графики и шрифта;
- трудности лиц с нарушениями речи: нечеткая структура страницы, навигация, неконтрастный фон, вербальные проблемы;
- трудности лиц с двигательными нарушениями: трудности навигации, неадекватная структура страницы, недостаточные размеры объектов, шрифта, неконтрастные цвета.

А также ряд барьеров, обусловленных типом технологии:

при синхронном взаимодействии (барьеры при использовании службы срочных сообщений: сложный и нестандартный интерфейс (необходимость многочисленных манипуляций и точно координированных манипуляций с мышью при двигательных нарушениях; наличие фоновых картинок для слабовидящих и др.);

барьеры при использовании аудиоконференций (обилие вербальной информации и высокий темп коммуникации для лиц с нарушениями слуха; необходимость многочисленных и точно координированных манипуляций с мышью для лиц с двигательными нарушениями);

барьеры при использовании видеоконференции: неполный доступ к информации для лиц с нарушениями зрения, вербальное взаимодействие участников конференции для лиц с нарушениями слуха, необходимость многочисленных манипуляций с мышью для лиц с двигательными нарушениями.

Для поддержки технологии дистанционного обучения, в частности для управления образовательным процессом и учебными группами, предоставления обучающимся доступа к цифровым учебным материалам при реализации программ среднего профессионального образования для лиц с инвалидностью и ОВЗ могут быть использованы цифровые платформы центров опережающей профессиональной подготовки, а также ресурсы базовых профессиональных образовательных организаций (далее - БПОО) и ресурсных учебно-методических центров по обучению инвалидов и лиц с ОВЗ в системе СПО (далее - РУМЦ СПО).

Перечень центров опережающей профессиональной подготовки представлен по ссылке: <http://profedutor50.ru/copp>; перечень БПОО и РУМЦ СПО - по ссылке: <https://www.spo-rud№.ru>.

Примерная модель реализации образовательных программ среднего профессионального образования и профессионального обучения лиц с инвалидностью и ОВЗ с применением электронного обучения и дистанционных образовательных технологий

В случае временного перехода образовательной организации на обучение с применением электронного обучения и дистанционных образовательных технологий необходимо учесть что переход каждого конкретного обучающегося с инвалидностью или с ОВЗ определяется образовательной организацией в соответствии с рекомендациями, данными по результатам медико-социальной экспертизы или психолого-медико-педагогической комиссии, а также специальными условиями, созданными в образовательной организации и по месту проживания/нахождения обучающегося.

При переводе на обучение с применением электронного обучения и дистанционных

образовательных технологий в отношении конкретного обучающегося с инвалидностью и/или ОВЗ рекомендуется следующий алгоритм действий:

Шаг 1: Анализ личного дела обучающегося инвалида или обучающегося с ОВЗ, изучение рекомендаций психолого-медико-педагогической комиссии (далее - ПМПК) или медико-социальной экспертизы (далее - МСЭ).

Шаг 2: Проведение беседы с родителями (законными представителями) обучающегося инвалида или обучающегося с ОВЗ о возможности перехода на обучение с применением электронного обучения и дистанционных образовательных технологий.

Шаг 3: Принятие решения образовательной организацией о возможности/невозможности перевода обучающегося с ОВЗ и/или инвалидностью на обучение с применением электронного обучения и дистанционных образовательных технологий с учетом ограничений здоровья.

Шаг 4: зависит от принятой резолюции:

«обучение возможно» - определение наличия необходимых специальных условий для организации обучения с применением электронного обучения и дистанционных образовательных технологий по месту проживания /нахождения обучающегося инвалида или обучающегося с ОВЗ (компьютер/ноутбук/планшет, доступ к сети интернет и иные необходимые средства);

«обучение невозможно» - пересмотр графика учебного процесса, составление индивидуального плана обучения, в том числе с увеличением срока обучения по образовательной программе (увеличение срока получения среднего профессионального образования - согласно [федеральным государственным образовательным стандартам](#) по профессиям (специальностям) (далее - ФГОС СПО)).

Образовательная организация, осуществляющая образовательную деятельность по программам среднего профессионального образования и профессионального обучения, в случае принятия решения о возможности перевода обучающегося из числа лиц с инвалидностью и ОВЗ на обучение по образовательной программе с применением электронного обучения и дистанционных образовательных технологий должна:

издать приказ об организации временного перехода на реализацию образовательных программ с применением электронного обучения и дистанционных образовательных технологий в связи с особыми обстоятельствами;

разработать порядок организации обучения лиц с инвалидностью и (или) ОВЗ с применением электронного обучения и дистанционных образовательных технологий;

назначить ответственного за консультирование педагогических работников, обучающихся, а также их родителей по использованию электронного обучения и дистанционных образовательных технологий при организации обучения лиц с инвалидностью и ОВЗ;

актуализировать имеющиеся в электронном виде методические материалы по использованию электронного обучения и дистанционных образовательных технологий для обучающихся, педагогических и административных работников, ответственных за организацию учебной деятельности, а также инструкции по размещению учебных материалов;

обеспечить создание тестовых заданий, публикацию объявлений, сбор письменных работ обучающихся, а также организацию текущей и промежуточной аттестации и фиксацию хода образовательного процесса; описывает и утверждает порядок назначения и количества заданий для самостоятельного выполнения (домашних заданий) обучающимися, в том числе о возможности организации обучения без их использования, об увеличении срока прохождения курса/модуля, срока выполнения задания лицами с ОВЗ;

создать необходимые специальные условия обучения для обучающихся с инвалидностью и ОВЗ (необходимо обеспечить: альтернативу звуковому и визуальному наполнению учебного

контента (при сенсорных нарушениях); тексты и изображения должны легко восприниматься; выбор пользователем индивидуального темпа при освоении учебного контента; четкую и последовательную навигацию при освоении учебных материалов);

предоставить доступ к информационным системам и информационно-телекоммуникационным сетям, приспособленным для использования лицами с инвалидностью и ОВЗ.

Образовательная организация, осуществляющая образовательную деятельность по программам среднего профессионального образования и профессионального обучения с применением электронного обучения и дистанционных образовательных технологий размещает на своем официальном сайте в информационно-телекоммуникационной сети «Интернет» инструкцию для обучающихся с инвалидностью и ОВЗ, их родителей (законных представителей) и педагогических работников по получению или восстановлению логина и пароля (в случае использования личных кабинетов), а также инструкции по организации работы в «виртуальных» и «совместных» группах.

При организации занятий необходимо учитывать рекомендуемый режим обучения лиц с инвалидностью и ОВЗ - время проведения одноразовой дистанционной сессии должно составлять не более 30 минут. В зависимости от конкретной нозологической группы время проведения занятий можно варьировать ([Приложения 2-5](#)) или разбивать на несколько блоков (модулей).

Рекомендуется образовательным организациям до начала обучения провести разъяснительные беседы с родителями (законными представителями) обучающихся с инвалидностью и ОВЗ о применяемых методах и формах организации образовательного процесса, а также организации режима обучающихся на период временного перехода на обучение с применением электронного обучения и дистанционных образовательных технологий, а также о привлечении специалистов сопровождения, которые могут оказать помощь как самим обучающимся, так и их родителям: сурдопереводчиков, сурдопедагогов, тифлокомментаторов, тьюторов, педагогов-психологов, социальных педагогов и др.

Рекомендации реализации учебной и производственной практик и проведению государственной итоговой аттестации по программам среднего профессионального образования для лиц с инвалидностью и ОВЗ с применением электронного обучения и дистанционных образовательных технологий

Основные положения по реализации учебной и производственной практик в образовательных организациях, реализующих программы среднего профессионального образования, отражены в [Методических рекомендациях](#) по реализации образовательных программ начального общего, основного общего, среднего общего образования, образовательных программ среднего профессионального образования и дополнительных общеобразовательных программ с применением электронного обучения и дистанционных образовательных технологий ([письмо](#) Минпросвещения России от 19 марта 2020 г. № ГД-39/04 «О направлении методических рекомендаций») (далее - Методические рекомендации от 19.03.2020).

В [Методических рекомендациях](#) от 19.03.2020 указано, что учебная и производственная практики для обучающихся с инвалидностью и ОВЗ могут быть проведены непосредственно в организации, осуществляющей образовательную деятельность по программам среднего профессионального образования с применением электронного обучения и дистанционных образовательных технологий.

В указанном случае образовательной организации, осуществляющей образовательную деятельность по программам среднего профессионального образования с применением

электронного обучения и дистанционных образовательных технологий рекомендуется обеспечить возможность прохождения учебной и производственной практик с применением дистанционных образовательных технологий и электронного обучения, в том числе скорректировать график учебного процесса образовательной организации.

В случае необходимости образовательная организация вправе внести изменение в календарный график учебного процесса в части определения сроков прохождения учебной и производственной практик без ущерба по общему объему часов, установленных учебным планом образовательной организации.

Основные положения, касающиеся вопросов организации образовательного процесса в условиях усиления санитарно-эпидемиологических мероприятий и организации образовательного процесса на выпускных курсах образовательных организаций, в том числе проведения Государственной итоговой аттестации (далее - ГИА), изложены в рекомендациях Минпросвещения России от 27 марта 2020 г. № ГД-83/05 и от 2 апреля 2020 г. № ГД-121/05 (далее - Рекомендации).

В Рекомендациях указано, что ГИА обучающихся планируется к проведению в установленные сроки с возможным использованием дистанционных технологий. Образовательные организации осуществляют допуск обучающихся к ГИА, не имеющих академической задолженности и в полном объеме выполнивших учебный план или индивидуальный учебный план, если иное не установлено порядком проведения ГИА по соответствующим образовательным программам. ГИА в период сложной санитарно-эпидемиологической обстановки не проводится на открытых заседаниях государственной экзаменационной комиссии. При наличии технической возможности ГИА проводится с применением электронного обучения, дистанционных образовательных технологий в соответствии с локальными нормативными актами образовательной организации.

Проведение ГИА с применением электронного обучения, дистанционных образовательных технологий, рекомендуется для проведения защит:

выпускной практической квалификационной работы и письменной экзаменационной работы либо проведения демонстрационного экзамена согласно ФГОС по профессиям;

дипломной работы (дипломного проекта) и (или) проведения демонстрационного экзамена согласно ФГОС СПО по специальностям.

Порядок организации и осуществления образовательной деятельности по образовательным программам среднего профессионального образования, утвержденный приказом Министерства образования и науки Российской Федерации от 14 июня 2013 г. № 464 (далее - Порядок), содержит раздел «Особенности организации образовательной деятельности для обучающихся с ограниченными возможностями здоровья». Пункт 42 данного Порядка определяет перечень мер, которые должны быть обеспечены профессиональной образовательной организацией в целях доступности получения среднего профессионального образования обучающимися с ОВЗ в зависимости от имеющейся нозологии. Так, например, для обучающихся с ограниченными возможностями здоровья по зрению должны быть обеспечены: адаптация официальных сайтов образовательных организаций в сети Интернет с учетом особых потребностей инвалидов по зрению с приведением их к международному стандарту доступности веб-контента и веб-сервисов (WCAG); размещение в доступных для обучающихся, являющихся слепыми или слабовидящими, местах и в адаптированной форме (с учетом их особых потребностей) справочной информации о расписании лекций, учебных занятий (должна быть выполнена крупным (высота прописных букв не менее 7,5 см) рельефно-контрастным шрифтом (на белом или желтом фоне) и продублирована шрифтом Брайля) и др. условия.

Исходя из вышесказанного, при проведении ГИА по программам СПО, кроме перечисленных в Порядке, должно быть обеспечено сопровождение ассистента, оказывающего обучающемуся необходимую помощь; выпуск альтернативных форматов печатных материалов

(крупный шрифт или аудиофайлы) или замена печатных материалов аудиоматериалами.

Реализация программ СПО для обучающихся с ОВЗ осуществляется на основе адаптированных образовательных программ, которые в соответствии с [пунктом 28 статьи 2](#) Закона № 273-ФЗ «Об образовании в Российской Федерации» представляют собой образовательную программу, адаптированную для обучения лиц с ОВЗ с учетом особенностей их психофизического развития, индивидуальных возможностей и при необходимости обеспечивающую коррекцию нарушений развития и социальную адаптацию указанных лиц.

В отношении реализации программ СПО и проведения ГИА [ФГОС](#) СПО предусматривают некоторые общие нормы, учитывающие особенности обучающихся с ОВЗ:

наличие возможности приема-передачи информации в доступной для инвалидов и лиц с ОВЗ форме при применении электронного обучения и дистанционных образовательных технологий;

возможность увеличения не более, чем на 1 год срока получения образования по программам СПО, что влияет на срок прохождения ГИА для данной категории обучающихся;

включение в программу СПО адаптационных дисциплин, обеспечивающих коррекцию нарушений развития и социальную адаптацию обучающихся инвалидов и лиц с ОВЗ;

обеспечение обучающихся инвалидов и лиц ОВЗ печатными и (или) электронными образовательными ресурсами, адаптированными к ограничениям их здоровья;

адаптацию оценочных средств и методик обучения, применяемых в рамках учебного процесса, в соответствии с особыми образовательными потребностями лиц с инвалидностью и ОВЗ;

и др.

Согласно [пункту 10](#) Порядка ГИА, формами ГИА по программам СПО в соответствии с [ФГОС](#) СПО являются защита выпускной квалификационной работы и (или) государственный(ые) экзамен(ы), в том числе в виде демонстрационного экзамена. Согласно [пункту 14.1](#) Порядка ГИА, демонстрационный экзамен предусматривает моделирование реальных производственных условий для решения выпускниками практических задач профессиональной деятельности. Особенности проведения ГИА для инвалидов и обучающихся с ОВЗ должны быть в полной мере учтены при проведении ГИА в виде демонстрационного экзамена.

Методической основой для проведения ГИА для лиц с ограниченными возможностями здоровья и инвалидов являются требования [ФГОС](#) СПО.

В соответствии с [письмом](#) Департамента государственной политики в сфере подготовки рабочих кадров и ДПО Министерства образования и науки Российской Федерации от 22 апреля 2015 года № 06-443 «О направлении Методических рекомендаций», а также согласно [ФГОС](#) СПО ГИА для лиц с ограниченными возможностями здоровья и инвалидов должна проходить в соответствии с утвержденной в образовательной организации адаптированной образовательной программой.

В случае сдачи инвалидами и лицами с ОВЗ демонстрационного экзамена, оценочные материалы для его проведения выбираются в соответствии с комплектами оценочной документации с учетом особенностей психофизического развития, индивидуальных возможностей и состояния здоровья (далее - индивидуальные особенности) таких обучающихся.

Порядок формирования заданий, выносимых на защиту выпускной квалификационной работы, а также утверждение тем выпускных квалификационных работ для обучающихся инвалидов и лиц с ОВЗ, устанавливается в программе ГИА и доводится до сведения обучающихся, их родителей (законных представителей).

В соответствии с [частью 16 статьи 2](#) Закона № 273-ФЗ «Об образовании в Российской Федерации» к лицам с ОВЗ относятся лица, имеющие недостатки в физическом и (или) психологическом развитии, подтвержденные психолого-медико-педагогической комиссией (далее - ПМПК) и препятствующие получению образования без создания специальных условий.

Рекомендации, предоставленные ПМПК, заявление родителей (законных представителей), либо выдаваемая МСЭ индивидуальная программа реабилитации и абилитации (далее - ИПРА) в части описания требуемых образовательных условий являются основанием для создания в образовательной организации, реализующей программы СПО, особых условий для обучения и воспитания обучающихся с ограниченными возможностями здоровья и инвалидов, в том числе при прохождении ГИА.

Психолого-медико-педагогические консилиумы на базе образовательных организаций, реализующих программы СПО, вправе скорректировать рекомендации ПМПК для обучающихся инвалидов и лиц с ОВЗ по прохождению ГИА с учетом их особых образовательных потребностей и индивидуальной ситуации развития с учетом применения электронного обучения и дистанционных образовательных технологий.

В программе ГИА должен быть определен порядок проведения ГИА для выпускников из числа лиц с ОВЗ и инвалидов в условиях проведения электронного обучения и дистанционных образовательных технологий.

В программе ГИА указываются условия проведения демонстрационного экзамена для обучающихся инвалидов и лиц с ограниченными возможностями здоровья, включая:

- механизм создания специальных условий при проведении демонстрационного экзамена с использованием электронного обучения и дистанционных образовательных технологий;
- обеспечение специальными техническими средствами при прохождении государственной итоговой аттестации с учетом индивидуальных особенностей обучающихся с ОВЗ и инвалидностью;
- привлечение ассистентов или волонтеров для дистанционного сопровождения лиц с ограниченными возможностями здоровья и инвалидов при проведении демонстрационного экзамена;
- наличие специального графика выполнения задания и др.

В соответствии с [частью 10 статьи 79](#) Закона № 273-ФЗ «Об образовании в Российской Федерации» в образовательной организации, реализующей программу СПО, должны быть созданы специальные условия для получения образования обучающимися с ограниченными возможностями здоровья. Обучающиеся инвалиды и лица с ОВЗ на момент начала учебного года, завершающего освоение программы СПО, должны оформить письменное заявление о необходимости предоставления особых условий при сдаче ГИА. К таким условиям относятся: материально-технические (наличие специального оборудования, создание доступной среды); методические (индивидуальная программа ГИА, увеличение времени проведения демонстрационного экзамена) и кадровые (наличие тьютора-сопровождающего и волонтера-помощника).

С целью уточнения рабочего времени для проведения демонстрационного экзамена образовательной организации рекомендуется провести с обучающимися инвалидами и лицами с ОВЗ экспресс-диагностику работоспособности и функционального их состояния (по методике М.П. Мороз).

На основе рекомендаций индивидуальной программы реабилитации и абилитации, рекомендаций ПМПК и/или психолого-медико-педагогического консилиума образовательной организации, а также результатов теста образовательная организация составляет индивидуальную программу ГИА.

Индивидуальная программа ГИА с копиями рекомендаций и результатов тестирования направляется в адрес РУМЦ СПО для оценки и составления экспертного заключения о соответствии освоенной программы СПО в части применения для оценки результатов ее освоения.

Список необходимого специального оборудования с предполагаемым графиком проведения демонстрационного экзамена направляется в БПОО региона для согласования и при необходимости закупки специального оборудования (или передачи оборудования в ПОО).

Обучающемуся инвалиду и лицу с ОВЗ может быть увеличено время выполнения задания в ходе демонстрационного экзамена, а также организованы дополнительные перерывы в соответствии с его индивидуальными особенностями.

Необходимо учитывать, что при электронном обучении лиц с ОВЗ и инвалидностью и использовании дистанционных образовательных технологий рекомендуется сокращать время занятий или делить занятие на блоки (модули). Это определяется индивидуально в зависимости от нозологической группы обучающихся, которые допускаются к ГИА, и их индивидуальных особенностей.

При необходимости процедура ГИА может быть разделена на несколько блоков.

Проведение демонстрационного экзамена в дистанционной форме осуществляется в соответствии с ФГОС СПО с учетом методических рекомендаций Союза «Молодые профессионалы» Ворлдскиллс Россия (письмо от 26 марта 2020 г. № 1.5/WSR-722/2020 «Об изменении графиков проведения демонстрационных экзаменов по стандартам Ворлдскиллс Россия с приложением методических рекомендаций по проведению демонстрационного экзамена по стандартам Ворлдскиллс Россия в 2020 году в условиях введения режима повышенной готовности»).

Рекомендации по организации деятельности специалистов служб сопровождения процесса профессионального образования и профессионального обучения лиц с инвалидностью и ОВЗ при переходе на электронное обучение с использованием дистанционных образовательных технологий

Необходимость организации сопровождения дистанционного образовательного процесса связана с тем, что все субъекты дистанционного обучения: обучающиеся с инвалидностью и ОВЗ, педагоги, родители (законные представители), взаимодействующие в сети Интернет, нередко сталкиваются с трудностями, в том числе психологического характера.

Психолого-педагогическое сопровождение - это целостная система, в процессе деятельности которой создаются социально-психологические и педагогические условия для успешного развития и обучения каждого обучающегося в процессе обучения, в том числе с использованием дистанционных образовательных технологий.

Среди основных задач психолого-педагогического сопровождения субъектов дистанционного образовательного процесса: участие в адаптации материалов, используемых в процессе дистанционного обучения лиц с инвалидностью и ОВЗ, с учетом особенностей их психофизического развития, анализ эффективности использования электронных ресурсов, а также конкретного контента; оценка состояния обучающихся и определение необходимости оказания им дополнительной медико-психолого-педагогической помощи, привлечение при необходимости других специалистов; обеспечение возможности освоения обучающимися образовательной программы на доступном им уровне; создание условий для успешной социализации обучающихся в условиях дистанционного обучения.

В реализации сопровождения процесса профессионального образования и профессионального обучения лиц с инвалидностью и ОВЗ с использованием электронного

обучения и дистанционных образовательных технологий принимают непосредственное участие: педагоги-психологи, тьюторы, социальные педагоги и иные специалисты, привлекаемые к данному направлению деятельности.

Важную роль при организации сопровождения образовательного процесса профессионального образования и профессионального обучения лиц с инвалидностью и ОВЗ при переходе на электронное обучение с использованием дистанционных образовательных технологий играет тьютор. Основная задача тьютора - помощь самому обучающемуся, его родителям (законным представителям), педагогам в адаптации в новой цифровой среде, формировании учебных навыков, навыков адаптивного поведения.

Также тьютор в условиях перехода на дистанционное обучение принимает участие в адаптации для обучающихся с инвалидностью и ОВЗ элементов дополнительной внеурочной деятельности. Внеурочная деятельность должна способствовать социальной интеграции обучающихся путем организации и проведения мероприятий, в которых предусмотрена совместная деятельность обучающихся с нарушением развития и обучающихся, не имеющих таких нарушений, в том числе из различных организаций (кружковая деятельность в сети Интернет, через конференц-связь и т.д.). Виды совместной внеурочной деятельности необходимо подбирать с учетом возможностей и интересов как обучающихся с нарушениями развития, так и обычно развивающихся обучающихся.

Социальный педагог выявляет потребности обучающихся и их семей в сфере социальной поддержки, определяет направления помощи в адаптации и социализации, участвует в установленном законодательством Российской Федерации порядке в мероприятиях по обеспечению защиты прав и законных интересов обучающегося в государственных органах и органах местного самоуправления. Это может осуществляться посредством телефонной связи, электронной переписки или через общение индивидуально или в чатах в мессенджерах.

Также задачей социального педагога является выявление потребности обучающихся с ограниченными возможностями здоровья и инвалидностью и их семей в сфере социальной поддержки.

Задачи психолога в рамках реализации дистанционного психологического сопровождения обучающихся с ОВЗ и инвалидностью:

раннее выявление факторов риска возникновения нервно-психических расстройств в связи с наличием кризисной ситуации в условиях режима самоизоляции (тревожность, снижение работоспособности, страхи и т.п.);

осуществление профилактической и коррекционно-развивающей работы с обучающимися с ОВЗ и инвалидностью;

развитие внутригрупповых связей: обучающийся с ОВЗ и инвалидностью - сверстники - педагоги.

При организации и реализации системы психологического сопровождения необходимо учитывать ряд факторов, способствующих решению задач сопровождения: здоровый морально-психологический климат коллектива, готовность кураторов и педагогов к сотрудничеству с обучающимися в сфере реализации задач психологического сопровождения, оптимальный режим учебной нагрузки.

Основные этапы психологического сопровождения обучающихся с ОВЗ и инвалидностью в условиях дистанционного обучения представляют собой целостную систему.

1 этап - диагностический, предполагающий анализ и оценку.

2 этап - поисково-вариативный, предусматривающий междисциплинарное обсуждение, подробные разработки каждого педагога по реализации образовательных программ.

3 этап - практико-действенный, включающий реальные действия участников

образовательной деятельности, отслеживание результатов и своевременную корректировку планов индивидуального сопровождения.

4 этап - аналитический, состоящий из анализа эффективности деятельности отдельных специалистов, оценки результатов адаптации и социализации, подготовки рекомендаций всем участникам образовательного процесса.

Можно выделить 2 модели деятельности психолога при осуществлении дистанционного обучения:

1. Психолог работает напрямую с участниками образовательного процесса (по переписке, в чате, в скайпе / зуме, по телефону).

2. Психолог работает через посредника (координатора курса, сурдопереводчика, тифлопереводчика), не вступая в прямой контакт с обучающимися с ОВЗ и инвалидностью, а получая от него материалы по данному запросу, анализируя содержание, результаты обследований, предлагая рекомендации.

Основные методы психологического сопровождения в условиях дистанционного обучения: онлайн-тестирование и анкетирование (например, через google-формы), тренинги и коррекционные занятия в онлайн-режиме (zoom, skype, webiNear), профилактические занятия в форме вебинаров с привлечением сурдопереводчиков и тифлопереводчиков, онлайн-консультирование.

Описание деятельности по дистанционному психологическому сопровождению лиц с инвалидностью и ОВЗ и примерный алгоритм его реализации представлены в [Приложении 1](#).

Приложение 1

Описание

деятельности по дистанционному психологическому сопровождению лиц с инвалидностью и ОВЗ и примерный алгоритм его реализации

Цель: обеспечение всех субъектов образовательного процесса психологической поддержкой, необходимой для адаптации к дистанционной форме обучения.

Задачи:

1. Проанализировать возможности дистанционной коммуникации с использованием различных форм связи.
2. Подобрать электронные ресурсы для дистанционного взаимодействия.
3. Организовать систему дистанционного взаимодействия.
4. Сформировать систему оценки эффективности дистанционного взаимодействия.

Формы связи:

1. Аудиосвязь (мобильный, городской номер).
2. Текстовое сообщение (в соцсетях, по эл.почте).
3. Видеосвязь.

Нозология	Возможные каналы взаимодействия
ОДА	Аудиосвязь Текстовое сообщение

	Видеосвязь
Слух	Текстовое сообщение Видеосвязь (при условии сопровождения сурдопереводом или титрами)
Зрение	Аудиосвязь
Интеллект	Аудиосвязь Текстовое сообщение Видеосвязь

Алгоритм организации психологического сопровождения

Инструкция для обучающихся с нарушениями ОДА, слуха, интеллекта и их родителей (законных представителей)

- Шаг 1. Изучите полезную информацию на сайте колледжа.
- Шаг 2. Зарегистрируйтесь в группе ВК <https://vk.com/club193866150>.
- Шаг 3. Свяжитесь с психологом любым доступным способом.

Инструкция для родителей (законных представителей) обучающихся с нарушениями зрения

- Шаг 1. Создайте список номеров телефонов для связи с психологом.
- Шаг 2. Организуйте возможность для общения ребенка с психологом по телефону.
- Шаг 3. Свяжитесь с психологом.

Инструкция для психолога

- Шаг 1. Планирование и согласование плана действий с администрацией ОУ.
- Шаг 2. Самоорганизация. Планирование временных и пространственных рамок профессиональной деятельности.
- Шаг 3. Формирование каналов для личной связи. Создание личных аккаунтов в соцсетях (ВК, Инстаграм), в мессенджерах (ВотсАпп, Телеграмм) для обеспечения разнообразных возможностей персональной коммуникации.
- Шаг 4. Формирование сетевых площадок взаимодействия. Создание группы психологической поддержки в соцсетях.
- Шаг 5. Создание системы оповещения. Отработка схемы информирования родителей и обучающихся через объявление на сайте и педагогов (мастеров п/о, классных руководителей).
- Шаг 6. Создание системы получения обратной связи от обучающихся и родителей. Мониторинг актуального состояния по ситуации методом онлайн-опроса.
- Шаг 7. Создание системы профессиональной поддержки для сопровождающих специалистов (супервизии).

Рекомендации

по реализации образовательных программ с применением электронного обучения и дистанционных образовательных технологий для лиц с нарушениями зрения

При получении лицами с нарушениями зрения образования в дистанционной форме определяющее значение имеет доступ к информации в учебном процессе. В этой связи важнейшее значение в обеспечении инвалидам по зрению возможностей получения качественного образования приобретают компьютерные технологии, адаптированные для незрячих и слабовидящих - компьютерные тифлотехнологии, которые могут служить эффективным инструментом преодоления проблемы информационного обмена.

Обучение студентов с нарушением зрения - чрезвычайно сложный и всесторонний процесс. В связи с отсутствием использования зрительного анализатора, сложностями визуального восприятия учебной информации с помощью остаточного зрения и формирования верных представлений об объектах и явлениях возникает необходимость вводить в учебный процесс адекватную структуре дефекта обучающегося коррекционно-педагогическую работу по преодолению отклонений в их развитии, включающую специальные приемы и методы обучения, частные предметные методики.

Можно выделить три этапа организации дистанционного обучения лиц с нарушениями зрения: подготовительный (создание необходимых технических и специальных условий для обучения); непосредственно процесс дистанционного обучения и заключительный (включающий контрольно-оценочные процедуры и анализ эффективности процесса обучения с использованием дистанционных технологий).

На первом этапе необходимо прежде всего обсудить с обучающимся с нарушениями зрения и его родителями (законными представителями) индивидуальные особенности организации его образовательного процесса путем дистанционного обучения, потребность в оказании индивидуальной поддержки, а также установить уровень владения обучающимся персональным компьютером и сенсорными мобильными устройствами (смартфоном).

Оптимально, если обучающийся может работать с программами экранного доступа Jaws или NVDA и знаком с такими приложениями, как Skype или Zoom, microsoft word, программами для работы с электронной почтой, а также может использовать сенсорный смартфон. В случае недостаточного владения вышеуказанными навыками, важно предусмотреть предоставление в рамках образовательного процесса поддержки в их освоении.

Jaws for Windows - программа экранного доступа, работающая на персональном компьютере в среде операционной системы Windows. Jaws дает возможность получить доступ к необходимому программному обеспечению и интернету. Благодаря речевому синтезатору, через аудиокарту компьютера, информация с экрана считывается вслух, обеспечивая возможность речевого доступа к самому разнообразному контенту. Jaws также позволяет выводить информацию на обновляемый дисплей Брайля. Программа работает под управлением операционных систем Windows 7, Vista, XP. Звуковое сопровождение во время инсталляции Jaws позволяет обойтись без сторонней помощи.

Для слабовидящих существуют и программные возможности самого компьютера, установленные по умолчанию: в меню стандартных программ есть одна из них, называемая специальными возможностями. Для учащихся с небольшой степенью слабовидения это может стать альтернативой дорогостоящему оборудованию.

Необходимо предусмотреть:

1) возможность предоставления демонстрируемой на занятиях мультимедийной информации обучающемуся с нарушениями зрения в доступной для него форме (электронный вариант для индивидуального просмотра на компьютере, в ходе лекций такую информацию

важно прочитывать вслух и при необходимости сопровождать тифлокомментированием). Другие учебные материалы также необходимо предоставлять в форматах, которые позволяют просматривать их на личном компьютере или смартфоне;

2) возможность дублирования информации с использованием разных ресурсов. Например, задания размещаются на образовательной платформе образовательной организации и дублируются по электронной почте, в WhatsApp и т.д.;

3) интерактивное расписание занятий с использованием разных педагогических техник;

4) учет индивидуальных особенностей обучающегося, важно предусмотреть дополнительное время на выполнение заданий;

5) организацию предварительной связи (по телефону, в чате WhatsApp) перед началом проведения занятий (за 20 минут) в случае онлайн-занятий, требующих присутствия в строго определенное время.

При реализации образовательной программы с применением электронного обучения, дистанционных образовательных технологий образовательная организация обеспечивает идентификацию личности обучающегося и контроль соблюдения требований, установленных локальными нормативными актами образовательной организации.

В условиях реализации учебного процесса в дистанционном режиме для каждого обучающегося, в том числе и для слепых и слабовидящих, составляется определенный учебный план в соответствии с его индивидуальными особенностями здоровья и образовательными потребностями.

Обязательным направлением деятельности при организации дистанционного обучения лиц с нарушением зрения выступает комплексное сопровождение обучающихся, включая сопровождение ассистентов, тьюторов (родителей, лиц, их замещающих) и при необходимости тифлопереводчиков и др. специалистов.

Использование информационных технологий, адаптированных для работы пользователей с нарушением зрения, обеспечивает:

доступ к информации на электронных носителях;

доступ к информационным ресурсам Интернет;

доступ к плоскочечным текстам (путем сканирования, распознавания и прочтения при помощи синтезатора речи или тактильного дисплея);

возможность использования информационно-поисковых систем, баз данных, электронных каталогов библиотек;

преобразование электронной информации в доступную и удобную форму (например, печать текста рельефно-точечным или укрупненным шрифтом);

самостоятельную подготовку на компьютере различных работ (сочинений, изложений, рефератов, докладов и др.);

дистанционный обмен информацией.

В рамках организации электронного обучения, дистанционных образовательных технологий необходима организация рабочего места педагога, а также самого обучающегося с нарушениями зрения, которая включает:

- стационарный программно-аппаратный комплекс и ряд устройств, позволяющих использовать современные интерактивные образовательные ресурсы для обучения лиц с нарушениями функций зрения. Наличие специальных конструкторов позволяет отрабатывать навыки пространственного ориентирования;

- рабочее место обучающегося с нарушением зрения состоит из специализированного мобильного программно-аппаратного комплекса, специального программного обеспечения и комплекта периферийного оборудования;

- комплект периферийного оборудования формируется с учетом индивидуальных потребностей пользователя с нарушением зрения и может включать в себя индивидуальные технические средства обучения (тактильный дисплей и др.) и/или коллективные (специальный принтер).

Обучающиеся с нарушением зрения способны оперативно получать информацию, осуществляя самостоятельно ее поиск в сети Интернет или на электронных носителях. Благодаря появившейся возможности сканирования плоскочечных текстов, незрячий обучающийся в течение нескольких часов может получить в электронном виде практически любой учебник по гуманитарным предметам. При этом может возникнуть сложность распознавания при сканировании и представления математических формул, однако и эта техническая проблема во многом решена на некоторых ресурсах. Для построения графиков и геометрических фигур учениками с нарушениями зрения применяется специальный конструктор и наборы брайлевских линеек и транспортиров с миллиметровой и сантиметровой рельефными шкалами.

Наиболее часто применяемые устройства и программное обеспечение, облегчающие работу незрячего пользователя:

- программное обеспечение для чтения электронных книг, предназначенное для комфортного чтения книг с экрана, воспроизведения текста в звуковом формате, форматирования и конвертирования текстов;

- программы увеличения изображений предназначены для пользователей с ослабленным зрением;

- программы экранного доступа, обеспечивающие распознавание и озвучивание текстовой и графической информации, выводимой на монитор, и применение тактильных дисплеев для чтения текстовой информации рельефно-точечным шрифтом Брайля. Программы экранного доступа, основанные на технологиях синтеза речи;

- тактильный дисплей - устройство, позволяющее незрячему пользователю воспринимать текстовую информацию с обычного дисплея в виде рельефно-точечных символов системы Брайля;

- специальные принтеры, распечатывающие текст рельефно-точечным шрифтом Брайля представляют собой устройства вывода текстовой информации в символах шрифта Брайля. Современные специальные принтеры позволяют выводить на печать тексты, выполненные в любом текстовом редакторе, а также графические изображения, готовые к использованию сразу после печати. «Электронная лупа» представляет собой телевизионные увеличители, проецирующие изображение бумажных документов на экран монитора или телевизора.

Оборудование специализированного рабочего компьютерного места, адаптированного для работы незрячего обучающегося, а также аппараты для изготовления рельефно-графических пособий (далее - РГП) дома, позволит своевременно обеспечить незрячих обучающихся значительной частью дидактического материала и РГП.

Оказать содействие в распечатке материала рельефно-точечным шрифтом Брайля, и изготовлении некоторых рельефно-графических пособий, предоставлении информации о необходимом оборудовании и оказать другую помощь могут в центрах поддержки, созданных в библиотеках для слепых, общественных организациях инвалидов по зрению. Компьютер, оснащенный специальным программным обеспечением, обучающемуся с нарушением зрения также рекомендуется иметь дома.

Существенно облегчает образовательный процесс обучающегося с нарушением зрения

диктофон с флеш-памятью. С его помощью обучающихся с ОВЗ может накапливать на компьютере учебный материал в цифровом формате, быстро его находить и обрабатывать. В результате обучающийся с нарушением зрения становится независимее и активнее включается в образовательный процесс.

При отсутствии необходимого специального оборудования у обучающегося с нарушением зрения и/или в профессиональной образовательной организации, в которой он обучается, необходимо обращаться в БПОО своего региона (которая поможет с приобретением или предоставит такое оборудование во временное пользование).

Применение учебных материалов в электронной форме в процессе обучения слепых и слабовидящих значительно расширяет возможности активизации деятельности обучающихся с нарушением зрения. Существует две формы представления таких материалов: в виде текстовых документов и программных оболочек. Текстовые документы можно читать с экрана компьютера (увеличив, если требуется, размер шрифта), распечатать на бумаге (в том числе и по системе Брайля), прослушать с помощью синтезатора речи или прочитать на тактильном дисплее.

Преимуществом такой формы обучения является то, что материал легко доступен (сканирование, интернет). Программные оболочки представляют собой пакеты программ, обеспечивающие интерактивное взаимодействие студента с содержащимся в них материалом. Как правило, они ориентированы на конкретный предмет и содержат как фактический материал по данному предмету, так и иллюстративный (например, демонстрации опытов). Кроме того, оболочки содержат тестовый блок, позволяющий оценивать уровень знаний студента. Этими программами могут пользоваться слабовидящие или обучающиеся с остаточным зрением, укрупняя изображение как средствами операционной системы, так и их внутренними средствами. К сожалению, работа со средствами экранного доступа для тотально слепых затруднена из-за обилия графических изображений.

Для оборудования рабочего места обучающегося с нарушением зрения дома должны быть разработаны рекомендации для родителей по созданию необходимых условий. Необходимо уделить внимание освещению рабочего стола, за которым сидит обучающийся. Необходимо обеспечить его размещение вблизи окна или источников освещения. Специальное рабочее место служит обеспечению безопасности и комфортности учебной работы, его устройство направлено на устранение чрезмерных физических, динамических, статических, сенсорных, эмоциональных, интеллектуальных нагрузок и должно исключать возможность ухудшения здоровья или травматизма обучающихся с нарушениями зрения. В настоящее время для комфортного обучения обучающихся с нарушениями зрения предназначено адаптированное /специальное автоматизированное рабочее место, на котором присутствуют: сканирующее устройство, персональный мультимедийный компьютер, брайлевский дисплей, принтеры для печати текста в плоскочечатном варианте и по системе Брайля, синтезатор голоса, библиотека соответствующих компьютерных программ.

Прохождение сетевого занятия необходимо разбить на временные промежутки с перерывами, включающими смену вида деятельности. Соответственно увеличить срок прохождения сетевого курса настолько, насколько будет необходимо. Для привлечения внимания рекомендуется широкое применение наглядных средств обучения, в основном для слабовидящих, для слепых, при наличии технических средств, например, брайлевской клавиатуры, дисплея. Если преподаватель имеет возможность ознакомиться с материалом занятия заблаговременно, рекомендуется использовать дополнительный подбор наглядных пособий. Для развития произвольного внимания рекомендуется использовать средства определенного уровня абстрактности - схемы, диаграммы, таблицы.

Информатизация учебно-воспитательного процесса и освоение дистанционной формы обучения раскрывает возможности для решения проблем в образовании слепых и слабовидящих обучающихся, а именно:

- улучшение форм представления учебного материала;
- создание учебно-познавательной среды, интенсифицирующей процесс развития самостоятельной учебно-познавательной деятельности;
- развитие интеллектуальной и творческой среды, вовлечение обучающихся в создание мультимедийных и программных продуктов;
- необходимость создания цифровых образовательных ресурсов (ЦОР).

Цифровые образовательные ресурсы создаются в рамках запуска системы дистанционного обучения обучающихся с ограниченными возможностями здоровья, для которых нет готовых цифровых учебных материалов, учитывающих особенности памяти, мышления и внимания обучающихся данной категории.

Примерный перечень специальных технических средств и программного обеспечения для обучения студентов с нарушениями зрения

- дисплей с использованием системы Брайля (рельефно-точечный шрифт) 40-знаковый или 80- знаковый, или портативный дисплей;
- программа экранного доступа с синтезом речи;
- программа экранного увеличения;
- редактор текста (программа для перевода обычного шрифта в брайлевский и обратно);
- программы синтеза речи TTS (Text-To-Speech);
- читающая машина;
- стационарный электронный увеличитель;
- ручное увеличивающее устройство (портативная электронная лупа) электронный увеличитель для удаленного просмотра;
- программы незрительного доступа к информации.

Рекомендуемый комплект оснащения для стационарного рабочего места для незрячего или слабовидящего пользователя

Персональный компьютер с большим монитором (19 - 24), с программой экранного доступа JAWS, программой экранного увеличения MAGic и дисплеем, использующим систему Брайля (рельефно-точечный шрифт).

Организационно-педагогические условия обучения лиц с нарушением зрения

При дистанционном обучении обучающихся с нарушением зрения следует соблюдать определенные рекомендации:

1. Рабочее место дома должно определяться в соответствии с рекомендацией врача-окулиста.
2. Стол, за которым работает обучающийся, должен иметь матовую поверхность.
3. Одним из важнейших условий для нормального протекания сохраненных зрительных функций является освещенность рабочего места: норма 400 - 500 люкс, при отсутствии светобоязни.
4. Существенным условием является дозирование зрительной нагрузки. Индивидуально

ее рассчитывает врач-офтальмолог, но не более пятнадцати минут.

5. Выполнять во время перерывов гимнастику для глаз.

6. Необходимо соблюдать требования к наглядности: контрастность контуров предъявляемых объектов, предварительная проработка некоторых картин и рисунков: усиление контура, удаление лишних деталей, оптимальные для восприятия размеры объектов - общая площадь около 500 квадратных сантиметров, отдельные детали - 13 миллиметров; толщина контура объекта зависит от остроты зрения, примерно, от полмиллиметра до пяти миллиметров; цветовая гамма должна быть разнообразна, предпочтительнее желто-оранжево-красные, зеленые и коричневые тона и оттенки. Желательна окраска, близкая к естественной окраске.

7. Речь преподавателя должна быть выразительной и точной, необходимо проговаривать все, что он делает.

8. Учебники, тетради по возможности следует использовать специальные: аудиоучебники, тетради электронные.

9. Цвет чернил для письма предпочтительнее черный, для выделения - зеленый.

Приложение 3

Рекомендации

по реализации образовательных программ с применением электронного обучения и дистанционных образовательных технологий для лиц с нарушениями слуха

При организации образовательного процесса с применением дистанционных образовательных технологий для обучающихся с нарушением слуха (слабослышащих) необходимо учитывать, что слуховая недостаточность затрудняет речевое и частично интеллектуальное развитие, но при этом у них сохраняется способность к самостоятельному накоплению речевого запаса при помощи остаточного слуха. Речь слабослышащего обычно отличается рядом существенных недостатков, которые могут затруднять учебный процесс, а также процесс усвоения сложного для понимания материала.

Также необходимо учитывать ряд личностных особенностей слабослышащих, влияющих на процесс их профессионального образования и профессионального обучения:

1. У обучающихся с нарушением слуха гораздо большее значение, чем в норме, имеют зрительные раздражители, так как основная нагрузка по переработке поступающей информации ложится на зрение. Восприятие словесной речи посредством считывания с губ требует полной сосредоточенности на лице говорящего человека.

2. Продуктивность внимания у обучающихся с нарушенным слухом в большей степени зависит от изобразительных качеств воспринимаемого материала. Чем они выразительнее, тем легче обучающимся с нарушенным слухом выделить информативные признаки предмета или явления.

3. Обучающиеся с нарушенным слухом нуждаются в большей степени в использовании разнообразного наглядного материала в процессе обучения. Сложные для понимания темы должны быть снабжены как можно большим количеством схем, диаграмм, рисунков, компьютерных презентаций и тому подобным наглядным материалом.

4. Процесс запоминания у обучающихся с нарушенным слухом во многом опосредуется деятельностью по анализу воспринимаемых объектов, то есть по соотношению нового материала с усвоенным ранее материалом. И в то же время специфические особенности зрительного восприятия слабослышащих влияют на эффективность их образной памяти - в окружающих предметах и явлениях они часто выделяют несущественные признаки. В процессе

профессионального образования это качество обучающихся с нарушенным слухом может приводить к тому, что некоторые основные понятия изучаемого материала должны будут объясняться особо, что требует дополнительного учебного времени.

Обязательным направлением деятельности при организации обучения лиц с нарушением слуха в дистанционном формате выступает процесс сопровождения (сурдопереводчика, тьютора, психолога, социального педагога).

Максимально эффективным является привлечение к проведению занятий сурдопедагогов.

Рекомендации для педагогических работников:

1. С целью получения обучающимися с нарушенным слухом информации в полном объеме звуковую информацию нужно обязательно дублировать видеоматериалами (в том числе «бегущая строка», сопровождение сурдопереводчика) и/или печатным материалом. Особую роль в педагогической деятельности, обращенной к обучающимся с нарушенным слухом, играют видеоматериалы. Предъявляемая видеoinформация может сопровождаться текстовой бегущей строкой или сурдологическим переводом. Причем видеоматериалы особенно помогают в изучении процессов и явлений, поддающихся видеозаписи, а анимация может быть использована для изображения различных динамических моделей, не поддающихся видеозаписи процессов и явлений. Анимация может сопровождаться гиперссылками, комментирующими отдельные компоненты изображения. Также важную обучающую функцию выполняют компьютерные модели и конструкторы, компьютерный лабораторный практикум.

2. Некоторые слабослышащие обучающиеся могут воспринимать отдельные звуки неправильно. В этом случае при записи онлайн-уроков, проведении онлайн-конференций лектору следует говорить немного более громко и четко, подбирая подходящий уровень.

3. Создание текстовых средств учебного назначения для обучающихся с нарушенным слухом требует обязательного участия специалиста-дефектолога, сурдопереводчика, контролирующего и формирующего развитие словарного запаса такой категории обучающихся. Это вызвано тем, что одним из наиболее значимых следствий недуга является ограниченный словарный запас и недостаток базовых средств для его пополнения.

Примеры адаптации заданий:

Характеристика формулировки фраз:

1. Краткая.
2. Понятная.

Смысловая нагрузка сохраняется. Стоит избегать:

1. Многозначные слова и выражения.
2. Слова с двойным смыслом.
3. Слова - обобщения.
4. Сложные и недоступные для понимания термины.

Пример адаптации текста заданий

Адаптирование инструктирования задания

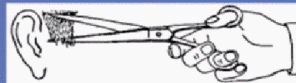
Для студентов без нарушения слуха	Для студентов с нарушением слуха
Инструктирование: Внимательно прочитайте задание	Как делать задание: Читайте задание
Вы можете воспользоваться: -информационными материалами: ... -вспомогательными материалами: ...	Можно: читать учебник, тетрадь
Время для выполнения задания: 30 минут	Задание делать: 30 минут
Критерии оценивания: 5 – задание выполнено на 90-100 %. Технологический процесс описан последовательно и верно.....	Оценка: 5-задание сделано, правильно 4-есть 1 ошибка 3-есть 2 или 3 ошибки 2-много ошибок

Адаптирование текста задания

Для студентов без нарушения слуха	Для студентов с нарушением слуха
Текст задания: Внимательно рассмотрите прическу на фотографии. Последовательно и поэтапно опишите технологический процесс модельной прически.	Задание: Смотри прическу на фотографии. Как делать прическу? Напиши.

Задание №12

Что на рисунке?



Выберите один ответ:

- 1) филировка волос
- 2) окантовка волос
- 3) слайсинг

Карточка-задание по теме: инструменты парикмахера

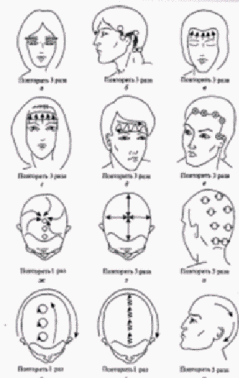
Как называются инструменты?
Напиши _____

Зачем нужны?
Напиши: _____



Практическое задание:

Покажи на манекене массаж головы



Особенности при выполнении самостоятельной работы

Для студентов без нарушения слуха	Для студентов с нарушением слуха
<ul style="list-style-type: none"> □ Самостоятельная работа обучающихся □ Дополнительное инструктирование групповое или индивидуальное □ устное, показ 	<ul style="list-style-type: none"> □ Точный показ □ Самостоятельная работа обучающихся □ Дополнительное индивидуальное инструктирование: Письменно, показ, жест

Презентация, анализ и оценивание

Для студентов без нарушения слуха	Для студентов с нарушением слуха
<ul style="list-style-type: none"> □ Устное выступление с выполненной работой 	<ul style="list-style-type: none"> □ Делать задание на доске □ Сдать работу преподавателю
Проговорить:	Написать:
<ul style="list-style-type: none"> □ что получилось □ что не получилось □ какие были затруднения □ Проверить выполненную работу с опорой на эталон □ Оцени свою работу 	<ul style="list-style-type: none"> □ Было легко или трудно? □ Если трудно - почему? □ Проверь работу □ Поставь себе оценку

Рефлексия

Для студентов без нарушения слуха	Для студентов с нарушением слуха
<ul style="list-style-type: none"> □ Скажите, какие эмоции, состояние было во время выполнения задания. □ Заполнить эмоциональный лист 	<ul style="list-style-type: none"> □ Понравилось работать или нет? □ Напиши □ Выбери знак □ Покажи жестом

Рекомендации
по реализации образовательных программ с применением электронного обучения и
дистанционных образовательных технологий для лиц с нарушением опорно-
двигательного аппарата

Практика обучения лиц с нарушением опорно-двигательного аппарата (НОДА) в дистанционном режиме должна выстраиваться на основе учета их индивидуальных возможностей и вероятных психофизиологических дисфункций первичного и вторичного характера. Кроме того, следует иметь в виду, что при НОДА часто наблюдаются сочетанные и множественные нарушения развития (зрительные и слуховые патологии, речевые расстройства, недоразвитие/нарушение или утрата двигательных функций, нарушение интеллекта и др.), которые также необходимо учитывать при апробации дистанционного формата получения образования.

Ведущими условиями качественной организации образовательного процесса для обозначенной категории обучающихся является опора на ряд постулатов педагогической деятельности, позволяющих своевременно и максимально полно компенсировать дефициты развития лиц с НОДА и интенсифицировать их способности к обучению в дистанционном режиме. В целом базовыми педагогическими принципами при работе с обучающимися данной нозологической группы в удаленном формате выступают:

- поэтапная операционализация действий и их демонстрация. Часто встречающейся психолого-педагогической особенностью многих обучающихся рассматриваемой группы является формирование мышления по типу «социальных ножниц», вызванных действием длительной социальной депривации и изоляции, в связи с чем оперативное освоение в сравнительно короткие сроки новых элементов деятельности при дистанционном обучении может повлечь за собой низкую способность качественно интериоризировать обучающие возможности различных онлайн-платформ. Поэтому педагогу следует быть готовым давать четкую пошаговую инструкцию по преодолению возникающих проблем и многократно демонстрировать способы их решения;

- активная опора на технико-сервисную модель обучения, которая предполагает использование вспомогательных технических средств и инструментов обучения (специальные «мягкие» компьютерные мыши, клавиатуры с увеличенными кнопками, программное обеспечение для голосового ввода текста и т.д.). Особенно актуален этот принцип при работе с обучающимися, имеющими гиперкинезы и сложности с мелкой моторикой рук.

- персонификация образовательной деятельности. В условиях дистанционного обучения актуализируется проблема самоорганизации обучающихся и поддержание мотивации к выполнению требуемых видов активности. Подверженность фактором социальной депривации создает для лиц, имеющих НОДА, повышенные риски отсутствия стимулов для обучения, а также является пусковым механизмом формирования недостаточности навыков самоорганизации, требуемых при дистанционном образовании. В данной ситуации педагогу в сотрудничестве с психологом необходимо оказывать поддержку обучающемуся при идентификации и рефлексии его личностных смыслов образовательной деятельности в контексте проектирования возможности их применения в дальнейшем и обеспечения непрерывности образовательного процесса в целом;

- опора на сохранные сигнальные системы восприятия информации. При сопутствующих НОДА патологиях зрительного и/или слухового характера в ходе практической деятельности педагогу следует ориентироваться на индивидуальные возможности обучающегося при восприятии и дальнейшей обработке информации и адаптировать образовательный контент посредством перевода данных в видео- и аудио- формат;

- ориентация предъявляемых заданий и формы их выполнения под индивидуальные

особенности обучающихся. В ситуации НОДА (особенно в условиях сочетания ограниченности передвижения и парализации верхних конечностей, либо сопутствующих речевых, зрительных, слуховых, интеллектуальных патологиях либо иных органических дисфункций) педагогу следует консультироваться с тьютором, самим обучающимся с нарушением ОДА и его родителями о возможных в рамках дистанционного обучения вариантах адаптации способов выполнения требуемых заданий;

- сегментация общего содержания занятия на отдельные блоки или модули. При отдельных заболеваниях, приводящих к НОДА (например, правостороннем гемипарезе при ДЦП), у обучающихся могут возникать сложности, связанные с качественной обработкой и модуляцией воспринимаемой информации, что требует от педагога построения логически точного образовательного маршрута для данной категории обучающихся. Использование дистанционных технологий обучения также должно опираться на размещение учебного материала в рамках онлайн-платформы по определенным секциям и четко обозначенным разделам, доступным для оперативного поиска и пользования всеми субъектами обучения;

- внедрение кейсовых практик в дистанционную систему обучения. Возможным дефектом органического генезиса у некоторой части обучающихся выступает формирование мозаичности мышления, выраженной в неравномерности развития отдельных психических функций. В этом контексте опора педагога на практико-ориентированные примеры позволяет развить данной категории обучающихся требуемые жизненные компетенции, необходимые для последующих успешной социальной адаптации как основы преемственной инклюзии в социум;

- учет необходимости релаксации в ходе организации учебно-воспитательной деятельности в дистанционном формате. Распространенной особенностью обучающихся с НОДА является их склонность к астении, проявляющаяся в быстрой и повышенной утомляемости при выполнении какого-либо однообразного вида деятельности. При реализации дистанционного обучения в ситуации отсутствия непосредственного очного контакта с обучающимися временные рамки наступления астенического синдрома сокращаются. В связи с этим педагогу следует делать относительно частые небольшие перерывы во время учебных занятий (не менее 1 раза в 30 минут) для возможности релаксации обучающихся и восстановления их способности к восприятию информации. Время проведения одноразовой дистанционной сессии должно составлять при этом в среднем 20-30 минут.

- опора на элементы семиотической коммуникации. При сочетанных нарушениях ОДА и тяжелых речевых патологиях в ситуации отсутствия непосредственного контакта с обучающимся актуализируется вопрос поддержания педагогом невербальных форм коммуникации с ним. При наличии визуального контакта через использование видеосвязи педагогу следует придерживаться открытых жестов и поз, демонстрирующих психосоциальное принятие обучающегося. Кроме того, могут быть применены различные онлайн-символы (например, смайлы, поднятая рука).

Качественное включение обучающихся с НОДА в дистанционный учебный процесс также должно опираться на проработку используемой в этой ситуации образовательной программы. Дистанционное обучение лиц с НОДА должно происходить по той же образовательной программе, в том числе адаптированной, которая применялась при очном посещении занятий. Существенных тематических содержательных модификаций по учебным предметам в рамках адаптированной образовательной программы при ее применении в дистанционном формате не требуется, но необходимо включение отдельного блока с описанием специальных образовательных условий, режима и алгоритма обучения, которые подходят именно для дистанционной основы. Кроме того, возможно внедрение отдельных факультативных дисциплин в рамках образовательной программы, позволяющих обучающимся с НОДА успешно и быстро освоить требуемые информационные технологии.

Другим ключевым условием успешного дистанционного обучения лиц с НОДА является скоординированная и резистентная реализация психолого-педагогического, тьюторского, а

также ассистивного сопровождения при выстраивании образовательной деятельности. Ключевыми задачами оказания психолого-педагогической поддержки при дистанционном обучении лиц с НОДА являются:

- формирование релевантной мотивации обучающихся к обучению (с трансформацией восприятия удаленных форм образовательной деятельности как вида отдыха на его рефлексии в качестве особой организации трудового процесса);
- ликвидация элементов повышенной тревожности и неуверенности в себе обучающихся с НОДА, как результата необходимости оперативного освоения инновационных дистанционных технологий обучения и возможных возникающих сложностей в этой связи из-за замедленной скорости переключения ими внимания;
- помощь в нормализации режима самоорганизации обучающихся с НОДА, находящихся в условиях дистанционного обучения;
- побуждение обучающегося с НОДА сохранять в условиях дистанционного обучения и домашней изоляции минимальные формы двигательной активности для предотвращения процесса полного редуцирования остаточных двигательных функций и навыков;
- консультирование обучающихся с НОДА и их родителей (законных представителей) по стратегиям адаптации к условиям дистанционного обучения в ситуации быстрого прогрессирования некоторых заболеваний (например, миодистрофия Дюшенна);
- мотивирование родителей (законных представителей) оказывать при необходимости требуемую ассистивную помощь обучающимся с НОДА во время дистанционного обучения;
- обучение обучающихся с НОДА навыкам своевременной регуляции и саморелаксации при возникновении реактивной мышечной спастики, возникающей в результате длительного нахождения за компьютером.

Тьюторское сопровождение обучающихся с НОДА в условиях дистанционного обучения должно носить запросно-диалоговый характер в онлайн-формате и быть нацелено на решение вариативных задач в зависимости от работы с конкретными субъектными группами. Так, в подсистеме «тьютор - педагог» возможно предоставление информационной поддержки учителю о психолого-педагогических и физиологических особенностях проявления конкретного заболевания при НОДА и оказание помощи в нахождении наиболее эффективного и адаптированного под онлайн формат педагогического инструментария взаимодействия с обучающимися указанной нозологической группы. Подсистема «тьютор-обучающийся с НОДА» характеризуется направленностью на совместный поиск в ходе учебно-воспитательной деятельности (с привлечением при необходимости к работе психолога) тех видов когнитивной активности, которые дают возможность преодолеть свойственную для многих лиц с НОДА ригидность мышления, и посредством этого приспособиться к требуемым дистанционным формам обучения. В рамках подсистемы «тьютор-родители обучающихся с НОДА» реализуются информационно-транслятивные механизмы помощи по консультированию родителей (законных представителей) о возможных способах оказания ими поддержки своему ребенку с НОДА при дистанционном обучении, а также о правильной организации его рабочего места с условием комфортного расположения в пространстве, что особенно важно при наличии определенных видов миопатий (например, использование подставки для ног, специального фиксатора для удержания головы в случае слабости мышц, мягких подлокотников и т.д.).

Возможным эффективным инструментом обеспечения тьюторской работы в онлайн-формате со всеми обозначенными субъектными категориями является составление целевых дорожных карт (возможно с применением элементов инфографики), дающих возможность всем участникам дистанционного образовательного процесса выявить свои функциональные позиции, обозначить ресурсы и инструменты их реализации, а также определить временные сроки выполнения и алгоритм намеченных действий. При условии успешной включенности

обучающиеся с НОДА и его семьи в дистанционной учебно-воспитательный процесс может быть достаточным предоставление технической ассистивной помощи в виде четкой выдачи инструкций по пользованию программного обеспечения в определенных онлайн-платформах. Функции ассистента может выполнять как подготовленный к работе с лицами, имеющими НОДА, программист, а также специально обученные волонтеры или родители (законные представители).

Адаптация образовательного процесса для лиц с НОДА в условиях дистанционного обучения, должна сочетаться с общими дидактическими, компенсаторными и коррекционно-развивающими принципами учебно-воспитательной деятельности в отношении данной категории обучающихся, которые реализуются при очном обучении. Вместе с тем педагогу при реализации дистанционного обучения лиц с НОДА следует ориентироваться и на определенные специфические особенности онлайн-формата получения ими образования, а также на возможные их психологические, педагогические характеристики и требуемые для них специальные образовательные условия.

Приложение 5

Рекомендации

по реализации образовательных программ с применением электронного обучения и дистанционных образовательных технологий для лиц с ментальными нарушениями и расстройствами аутистического спектра

Организационно-технологические основы дистанционного обучения лиц с ментальными нарушениями и расстройствами аутистического спектра

Образовательный процесс для обучающихся с ментальными нарушениями и расстройствами аутистического спектра (далее - РАС), в условиях дистанционного обучения должен быть ориентирован на их особые образовательные потребности, индивидуальные возможности развития и компенсаторные способности, позволяющие преодолевать первичную и вторичную дисфункциональность, а также достичь максимально возможного уровня адаптации в условиях экстремальных и кризисных ситуаций.

Исходя из этого, ключевыми принципами организации образовательной деятельности выступают:

максимальная доступность, простота и последовательность изложения учебного материала;

визуализация преподаваемого учебного контента посредством использования видеолекций, обучающих роликов, слайдов и т.д.;

опора на сильные стороны личности обучающегося;

четкая временная и содержательная структуризация учебного процесса с наличием нескольких небольших перерывов в течение занятий (по 10-15 мин), дающих возможность удерживать у обучающихся данных нозологических групп концентрацию внимания в условиях дистанционного режима обучения;

дозирование выдаваемого информационного материала;

тесная корреляция непосредственно учебной деятельности и предоставления при необходимости социально-психологического, а также тьюторского сопровождения в онлайн-формате.

В соответствии с обозначенными социально-педагогическими принципами организации дистанционного обучения лиц с ментальными нарушениями и РАС в условиях отсутствия очного посещения занятий наиболее эффективными выступают следующие педагогические техники:

техника системной и резистентной обратной связи с обучающимися посредством использования возможностей чатов, платформы по проведению видеоконференций и других электронных ресурсов. В ходе реализации обозначенных техник педагогу следует учитывать возможные проблемные зоны, возникающие в сфере социальной интерактивности, и быть готовым к использованию, помимо непосредственно письменной и устной речи, возможных альтернативных инструментов коммуникации. Например, для лиц, имеющих ментальные нарушения, в силу возможной незрелости их эмоционального интеллекта может быть актуально использование символьных обозначений в виде смайлов, описывающих внутреннее состояние индивида на данный момент времени. При расстройствах аутистического спектра ввод педагогом письменных условных обозначений способствует минимизации дополнительной стрессовой нагрузки на данную категорию обучающихся, вызванной отходами от привычных и стереотипных условий обучения;

техника дуального обучения. В условиях дистанционного образовательного процесса она означает сохранение практико-ориентированной направленности учебной деятельности, в ходе которой педагог не только оперирует абстрактными понятиями, а постоянно сопровождает их практическими примерами и помогает формированию необходимых жизненных компетенций через осваиваемые академические знания. Ключевым аспектом в этой связи является опора на личностный опыт обучающегося при обсуждении какого-либо социального вопроса и обязательный учет его мнения в этой связи;

техника отзеркаливания вопросов. В ситуации отсутствия непосредственного очного контакта с обучающимися педагогу следует помнить о возможном искажении содержания получаемых ответов от рассматриваемой нозологической группы лиц. Поэтому следует задавать интересующие вопросы в различных форматах несколько раз и уметь идентифицировать наиболее значимые смысловые сегменты речи;

техника бифуркационного выбора. Для поддержания благоприятного психосоциального самочувствия рассматриваемой категории обучающихся в условиях ограниченности живого общения субъектов взаимодействия и в целях формирования оптимального уровня личностной активности индивида педагогу необходимо ориентироваться на возможность предоставления выбора формы выполнения того или иного задания (например, тестовый формат или заполнение таблицы с последующей ее демонстрацией при помощи вспомогательных электронных средств). Кроме того, для поддержания внимания обучающегося следует сохранять проблемную ориентацию изложения материала, которая предполагает отсутствие готовых ответов на вопросы и инициируют познавательный интерес самих обучающихся;

техника средовой кондуктивности, означающая работу с обучающимися через постоянство взаимодействия с его семьей и ее привлечением к решению учебно-воспитательных вопросов. Особая актуальна обозначенная техника в условиях работы с тяжелыми формами ментальных патологий и РАС.

Обозначенная совокупность педагогических техник и принципов работы позволит обеспечить наиболее полное включение обучающихся анализируемых нозологических групп в дистанционный формат учебно-воспитательной деятельности и сохранить состояние их психосоциальной комфортности в условиях динамично меняющейся средовой ситуации.

Методические основы дистанционного обучения лиц с ментальными нарушениями и РАС

Можно выделить три этапа организации дистанционного обучения лиц с ментальными нарушениями и РАС: подготовительный (создание необходимых технических и специальных условий для обучения); непосредственно процесс дистанционного обучения и заключительный (включающий контрольно-оценочные процедуры и анализ эффективности процесса обучения с использованием дистанционных технологий).

Особенности организации дистанционного обучения лиц с выраженными ментальными нарушениями и РАС отражены в [таблице 1](#).

Таблица 1

Особенности организации дистанционного обучения лиц с выраженными ментальными нарушениями и РАС

Нозологическая группа	Особенности организации дистанционного обучения	Сильные стороны	Слабые стороны
Расстройства аутистического спектра (РАС)	<ul style="list-style-type: none"> - визуальная поддержка всей информации (запись на презентации вербальных заданий и объяснений); - предпочтительное использование схем, особенно в области технологии изучаемой деятельности; - узкая область объяснения материала, индуктивный подход к разъяснениям (отгалкиваясь от конкретного явления или предмета переходить к общей сути); - использование альтернативной коммуникации в чате, использование собственно чата для отражения в нем вербальной информации; - использование конкретных и кратких формулировок в предлагаемых заданиях. 	<ul style="list-style-type: none"> - ориентированы воспринимать информацию из технического источника, легче взаимодействовать с компьютером, чем с человеком; - ориентированы на получение кратких инструкций и работу по ним дома, в комфортной обстановке; - легче воспринимают схематизированную и упорядоченную информацию в сжатом виде. 	<ul style="list-style-type: none"> - затрудненная вербальная коммуникация; - введение альтернативных символов, создаваемых в новой ситуации общения; - применение детальной визуальной поддержки, необходимой для заинтересованности обучающегося и его включения в образовательную среду; - конкретика в описании задания, соблюдение четкого регламента занятий, нетерпимость и потеря интереса при малейшем изменении ситуации (технические неполадки, потеря связи, задержка занятия).
Умственная отсталость F.71-F.72	<ul style="list-style-type: none"> - требуется максимальная визуальная поддержка всей информации. Минимум формализованных 	<ul style="list-style-type: none"> - относительно быстро включаются в работу в новых образовательных условиях; - могут воспринимать вербальную информацию 	<ul style="list-style-type: none"> - требуется постоянная актуализация материала; - работают поэтапно, затруднения в случае получения объемной многокомпонентной

	<p>изображений, больше ярких красок (с учетом принципа наглядности), поэтапная проработка всех деталей работы, создание видеоинструкций, чтобы учащиеся могли вновь их просмотреть и выполнять работу последовательно;</p> <p>- дедуктивный подход к объяснениям материала (от общей характеристики явлений к частному случаю);</p> <p>- высокая эмоциональность педагога, использование невербальной коммуникации (мимика, жесты);</p> <p>- неоднократное повторение материала, закрепление и актуализация.</p>	<p>жизненного и практикоориентированного характера;</p> <p>- интерес к выбранной профессии, наличие ориентации на педагога и получение образования.</p>	<p>инструкции, даже если она подробно описана;</p> <p>- идут на контакт, но не всегда могут включиться в ситуацию учебного общения, воспринимают происходящее как игру, факультатив;</p> <p>- с трудом выполняют теоретические задания без помощи педагога, поэтому в качестве домашних заданий выступает производственное обучение.</p>
<p>Выраженные ментальные нарушения</p>	<p>- необходимо время для индивидуальных консультаций;</p> <p>- требуется эмоциональное и яркое объяснение, чтобы заинтересовать учащихся;</p> <p>- успешность обучения тесно связана с родителями и их возможностями обеспечить процесс образования личным участием;</p> <p>- занятия должны разрабатываться комплексно, быть посвящены одной теме.</p>	<p>- высокая вовлеченность родителей в образование, возможность постоянного контакта с ними;</p> <p>- необычная форма работы, включение обучающихся в цифровое пространство.</p>	<p>- быстрое истощение внимания и концентрации, необходима постоянная смена деятельности, что требует длительной подготовки к занятиям;</p> <p>- дополнительное время необходимо для консультации родителей и времени индивидуальных занятий;</p> <p>- необходимость постоянного удерживания внимания с помощью эмоций, мимики, жестов;</p> <p>- наглядность становится основным источником</p>

			информации, к ней предъявляются повышенные требования касательно доступности и информативности.
--	--	--	---

При организации процесса дистанционного обучения необходимо учитывать:

1) Необходимость привлечения родителей (законных представителей) к процессу дистанционного обучения лиц с ментальными нарушениями.

2) Возможность дублирования информации с использованием разных ресурсов. Например, задания размещаются на образовательной платформе образовательной организации и дублируются по электронной почте, в WhatsApp и т.д.

3) Интерактивное расписание занятий с использованием разных педагогических техник. Общий режим взаимодействия с обучающимся в рамках разных мероприятий и занятий - не более 3 часов в день (с учетом работы всех специалистов: педагогов, тьютора, психолога, самостоятельной работы с помощью родителей и т.д.).

4) Ограничения по дате, времени выполнения задания не устанавливаются.

5) В случае онлайн-занятий, требующих присутствия в строго определенное время, организация предварительной связи (по телефону, в чате WhatsApp) перед началом проведения (за 20 минут).

6) Выполненное задание загружается в любом формате (возможно, даже фото с выполненным заданием) на онлайн-платформе образовательной организации, направляется на электронную почту или WhatsApp.

Рекомендации к использованию учебно-методических ресурсов:

- четкое соблюдение алгоритма занятия и заданий для самостоятельной работы (название темы, сообщение и запись плана, выделение основных понятий, указание видов деятельности обучающихся и способов проверки усвоения материала, словарная работа);

- наличие четкой системы и алгоритма организации самостоятельных работ с обязательной корректировкой и комментариями;

- увеличение доли видеоматериалов;

- увеличение доли конкретного материала;

- наличие пошаговой инструкции, прописывающей последовательность выполнения действий с опорой на наглядный материал (картинки, таблицы и т.д.);

- применение наглядных средств при объяснении нового материала, переход к словесным методам осуществляется только при закреплении знаний;

- наличие системы заданий, обеспечивающих систематизацию вербального материала, его схематизацию, перевод в таблицы, схемы, опорные тексты, глоссарий;

- наличие наглядного сопровождения изучаемого материала (изображения изучаемых объектов/ ситуаций, образцы материалов/деталей, рисунки, опорные конспекты);

- разделение изучаемого материала на небольшие логические блоки;

- адаптация текста лекции/практического занятия: отказ от длинных фраз и предложений, разбивка текста на части, выделение опорных смысловых пунктов;

- применение различных видов повторений материала в зависимости от этапа работы

(изучение нового, закрепление): письменный опрос, тренировочные упражнения и др.;

- наличие вариантов кейсов заданий, позволяющих осуществлять тренировку и повторение материала;
- поэтапное включение в учебную деятельность вариативных заданий развивающей направленности;
- особый речевой режим работы (немногословность педагога, четкость изложения, отсутствие лишних слов);
- увеличение времени на устный/письменный ответ (при необходимости использовать вопросы, требующие коротких ответов);
- по возможности, замена устных/письменных развернутых ответов на тестовые задания (выбор, соотнесение, последовательность и др.);
- сочетание на занятиях всех видов речевой деятельности (говорения, слушания, чтения, письма).

Использование ресурсов различных обучающих платформ

Несмотря на многообразие обучающих платформ, позволяющих осуществлять дистанционное обучение, в работе с обучающимися с выраженными ментальными нарушениями и с расстройствами аутистического спектра выделяются следующие проблемы:

для многих обучающихся посещение дистанционных занятий - абсолютно новая и трудная для восприятия информация, им сложно войти в систему, выполнять задания без контроля со стороны преподавателя или родителя, большинство из них не могут работать с компьютерными программами - напечатать, отформатировать, сохранить текст, разместить его в соответствующей программе;

отсутствие у обучающихся дома необходимых инструментов, расходных материалов, необходимых для выполнения практических заданий;

неготовность многих родителей работать с обучающими платформами.

Учитывая вышеизложенное, для организации процесса дистанционного обучения лиц с ментальными нарушениями и РАС могут использоваться возможности приложения Microsoft Teams.

При использовании ресурсов приложения Microsoft Teams подготовительный этап включает:

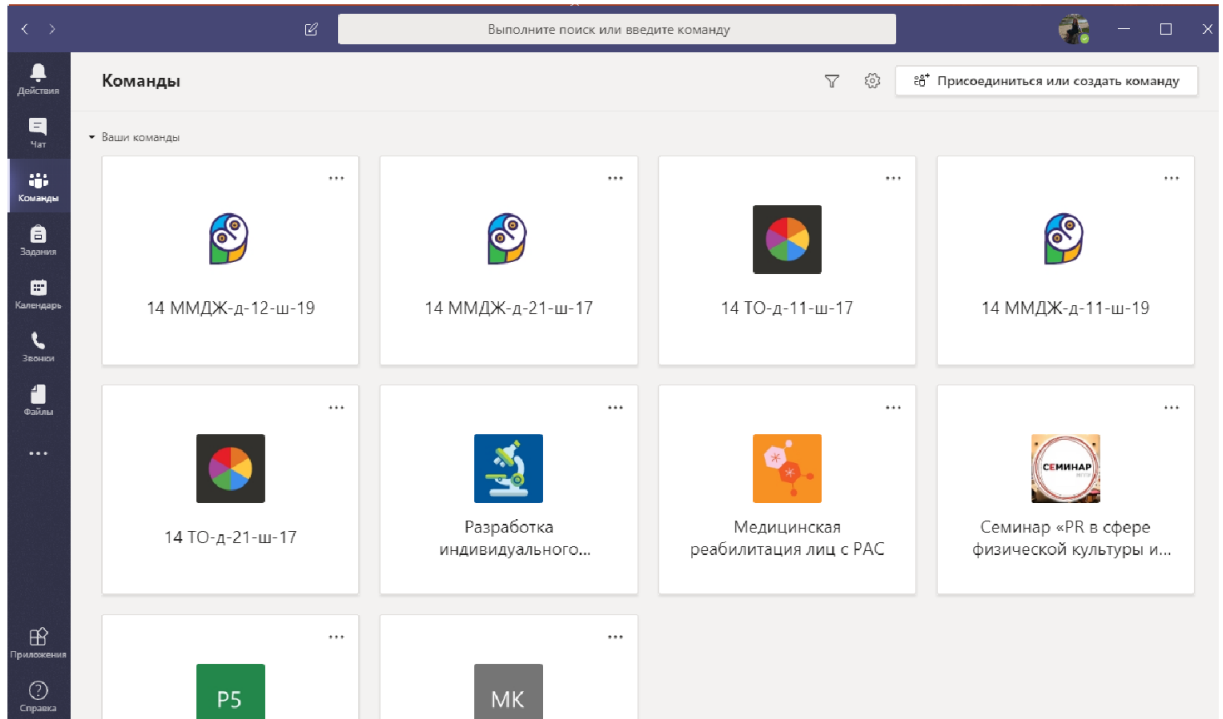
- подготовка программного обеспечения для преподавателей;
- создание учебных групп в приложении Microsoft Teams;
- проведение родительского собрания с целью ознакомления с работой программы Microsoft Teams, психологическая и методическая подготовка к дистанционной работе, консультации по работе с приложением;
- проведение «пробных» конференций;
- апробация подготовленных материалов.

Программа Microsoft Teams доступна на официальном сайте Microsoft. Образовательная организация подготавливает список обучающихся, которые заносятся в базу данных.

Ниже приведен опыт учебного корпуса «Колледж Медведково» Института среднего профессионального образования имени К.Д. Ушинского ГАОУ ВО МГПУ по организации дистанционного обучения лиц с ментальными нарушениями. В данном примере список

обучающихся заносится в базу данных, посредством их внесения в систему дистанционного обучения Moodle и автоматическим присвоением внутриуниверситетской почты согласно паспортным данным, которая и является логином для входа.

После обеспечения обучающимся возможности входа в систему создается навигация, понятная не только им, но и родителям (законным представителям). Преподаватель является администратором и может создавать учебные группы, команды, систематизируя обучающихся к процессу обучения в колледже.



Общий вид страницы преподавателя в TEAMS

Очень важно, чтобы родители (законные представители) также были подготовлены к виртуальному взаимодействию, понимали его важность и необходимость обязательного посещения занятий по расписанию. Взаимодействие с родителями (законными представителями) в ходе дистанционного обучения их детей имеет ключевое значение, поскольку именно от них зависит создание необходимой учебной обстановки, психологического климата и установок на получение образования в новом, но обязательном режиме. С этой целью важно подчеркнуть простоту взаимодействия на новой платформе, а также наглядно продемонстрировать родителям (законным представителям) ее возможности и потенциал. Кроме того, необходимо подчеркнуть, что дистанционное обучение организовано с учетом индивидуальных психофизических особенностей таких обучающихся.

Информация для родителей (законных представителей) о дистанционном обучении

Для того, чтобы наши учащиеся могли непрерывно участвовать в образовательном процессе, наш университет использует платформу TEAMS. Она позволяет всем учащимся дистанционно присутствовать на уроке, общаться с преподавателями и другими ребятами.

Программу можно скачать на компьютер как приложение, а можно использовать в веб-браузере.



Наши адреса для входа – это автоматически созданные для каждого студента и преподавателя почты с доменом mgpu.ru: FamiliyalO@mgpu.ru

Например: SalakhedinovaAI@mgpu.ru

Пароль для каждого студента мы вам раздали.



В ходе работы с родителями (законными представителями) (далее - родителями) необходимо как можно большее использование наглядности.

Во время работы с обучающимися дистанционно очень важно использовать определенные правила, чтобы обучение было эффективным:

- 1) обучение ведется во временные рамки, соответствующие занятиям в колледже;
- 2) педагоги и родители обеспечивают обучающемуся максимально приближенные к реальным условия обучения, создавая атмосферу, идентичную настроению занятия;
- 3) задания для обучающихся дублируются родителям удобным для них способом.

Организуя дистанционное занятие, необходимо учитывать, что вся информация, передаваемая им, должна иметь наглядное подкрепление. Программа TEAMS располагает возможностью транслировать презентацию всем обучающимся, при этом она видна, что немало важно, на половину экрана, что удобно и позволяет не переключаться между экранами. Презентация призвана дублировать проговариваемую педагогом информацию, задействуя зрительный анализатор для получения учебного материала. Поэтому каждое занятие должно сопровождаться презентацией, выполненной по определенным правилам:

1. Оформление презентации не должно быть перегружено лишними изображениями и анимацией. При этом, презентация не должна быть сухой, цвет фона - желательно пастельный, светлый, цвет текста - темно-синий или черный. Желательна высокая контрастность.

2. Подбираемые изображения желательно использовать в формате png, без фона, с черным контуром.

3. Шрифт презентации - Arial или идентичный ему, так как популярный Times New Roman имеет буквенные штрихи, что затрудняет чтение.

4. Задания для обучающихся должны быть видны на весь экран, то есть, если на слайде, помимо самого задания, есть другие объекты, во время работы над заданием его необходимо максимально увеличить. Во-первых, объекты не будут отвлекать их, во-вторых, это снизит нагрузку на зрение.

5. Время показа презентации обязательно должно быть ограничено и сменяться устными заданиями (беседой, объяснениями), либо проводиться ближе к концу занятия.

Особенности заданий, получаемых обучающимися на занятии, в том, что они выполняются без компьютера и иных технических средств. Важно на время выполнения домашних заданий использовать упражнения, которые предполагают развитие мелкой моторики, применение основных учебных навыков, не связанных с компьютером (чтение, письмо), а также продуктивных видов деятельности, которые составляют основу учебного плана. Подбирая задания, важно руководствоваться следующими принципами:

1. Простое - более трудное - простое. Задания должны быть выстроены начиная с

простого, чтобы привлечь внимание и заинтересовать обучающихся, затем наиболее трудное, так как пик активности лиц этой категории приходится на середину занятий. Завершать работу следует наиболее простым заданием, которое даст положительные эмоции от выполнения и заинтересует в дальнейшем выполнении.

2. Чередование практических и теоретических заданий, что предполагает смену деятельности в процессе выполнения работы.

3. Связь заданий с актуальными явлениями действительности. Постоянное повторение и актуализация пройденного. Несмотря на лимит времени и необходимость выполнения нескольких задач, обязательно следует выделять хотя бы одно задание на повторение изученного.

Обязательным этапом организации занятий является проверка выполнения домашних заданий преподавателями и осуществление обратной связи с родителями, общение с которыми может происходить через удобные для них средства связи (WhatsApp, переписка по почте, личное общение).

Создание специальных образовательных условий при проведении контрольно-оценочных процедур с обучающимися с РАС

Текущая, промежуточная или итоговая оценка качества освоения адаптированной образовательной программы среднего профессионального образования для обучающихся с ментальными нарушениями и РАС содержательно должна соответствовать требованиям ФГОС СПО и отражать динамику их индивидуальных образовательных достижений. Каждый обучающийся должен овладеть обязательным минимумом знаний и умений, заложенным как обязательный компонент образовательной программы. Задача преподавателя и других участников оценочной деятельности - создать условия, в которых обучающийся сможет продемонстрировать достигнутый им уровень, или предусмотреть альтернативные «накопительные» формы анализа индивидуальных достижений. Специфика социально-эмоционального и коммуникативного развития обучающихся с ментальными нарушениями и РАС, нестабильность базового психического тонуса, наличие выраженных особенностей в поведении и сенсорном развитии не позволяет с высокой степенью точности определить, является ли результат срезового точечного контроля показателем реального уровня знаний и умений обучающегося или он искажен по причине специфики актуального состояния обучающегося.

При проведении оценочных процедур необходимо учитывать следующие специфические характеристики обучающихся с РАС:

- трудности с пониманием языка;
- трудности с употреблением коммуникативных конструкций;
- трудности с построением социального контакта;
- трудности, связанные с нарушением обработки сенсорного импульса;
- отказ от перемен;
- предпочтение привычных схем действий и распорядка;
- трудности в организации деятельности;
- трудности сосредоточения на предмете, актуальном на данный момент;
- отвлекаемость.

Особые условия проведения процедуры оценки достижений обучающихся с РАС:

1. Не акцентировать внимание обучающегося на том, что идет контроль.

2. Увеличение времени на выполнение контрольных работ, но не более чем на 1,5 часа.
3. Замена устных ответов (при выраженных коммуникативных проблемах) тестовыми или графическими.
4. Выполнение контрольных заданий в отведенном для этого отдельном помещении или ресурсной зоне: минимально возможное количество стимулов, которые могут отвлечь внимание обучающегося.
5. Предъявление задания в той модальности, которая наиболее развита у конкретного студента (на основе анализа сенсорного профиля обучающегося с РАС).
6. Выполнение задания в присутствии тьютора или другого значимого лица с целью дополнительных разъяснений и оказания минимальной мотивирующей поддержки.
7. Учебное занятие должно иметь четкую временную организацию - начало и конец, которые желательно обозначить звуковым сигналом (например, звонком) и зрительно (использует стратегию «сначала-потом»), т.е. «сначала ты делаешь _____, затем ты делаешь _____» (но не «если-тогда»).
8. Поощрения - это то, что помогает обучающемуся удерживаться в ситуации занятия, преодолевать собственные желания, которые иногда идут вразрез с тем, что от него требуют. В таких случаях можно прибегать к подкреплениям.
9. При проведении оценочных процедур с обучающихся с РАС необходимо учитывать их повышенную утомляемость в соответствии с требованиями к здоровьесбережению (регулируется объем нагрузки). В ходе занятия (середина) в обязательном порядке проводится физкультурная минутка, направленная на снятие общего мышечного напряжения. Для обучающихся РАС еще и с нарушениями зрения в содержание физкультурных минуток обязательно включаются упражнения на снятие зрительного напряжения, на предупреждение зрительного утомления, на активизацию зрительной системы.

Адаптация контрольно-оценочных средств для проведения процедуры оценки достижений обучающихся с ментальными нарушениями и РАС

Для ряда обучающихся лучше всего подходят адаптированные тестовые работы. Степень адаптации учебного материала зависит от уровня развития обучающегося.

Принципы использования адаптированных учебных заданий:

1. Адаптация заданий применяется только по мере необходимости. В зависимости от особенностей обучающегося адаптация может быть как минимальной, так и значительной. Таким образом, условно разделяем ее на несколько уровней: первый уровень - это минимальная адаптация, последующие уровни (второй и/или третий) - адаптация более значительная.
2. Степень адаптации заданий должна постепенно ослабляться.
3. Адаптация задания распространяется преимущественно на уровень сложности заданий и/или их объем.

Способы адаптации учебных материалов, и в частности, самих учебных заданий включают:

1. Адаптацию инструкции к заданию, подразумевающую:
 - разбивку многоступенчатой инструкции на короткие шаги в виде алгоритма;
 - замену сложных для понимания слов или фраз пиктограммами, на которых схематически показано, что нужно делать;
 - дублирование устных инструкций письменными.

2. Адаптацию ответов к заданию.

Также необходимо учитывать, что ответы, предлагаемые в тестах, должны быть изложены кратко, по возможности не содержать пространных формулировок. Значительной трудностью для многих обучающихся с РАС является выбор правильного ответа, так как очень часто обучающемуся проще самому ответить на вопрос, чем определить, что из написанного правильно, а какой ответ неверный. Наибольшую сложность представляет не сам тест, а заполнение оценочных бланков, которое может потребовать проведения дополнительной работы. При адаптации контрольной работы могут быть предусмотрены следующие варианты:

- вписывание отдельных букв;
- вписывание только ответов в примеры;
- решение задач, занесенных в схему;
- возможность опоры на образец и т.д.

3. Сокращение объема заданий при сохранении уровня их сложности.

В связи со специфическими нарушениями произвольного внимания, трудностями переработки информации, программирования собственной деятельности, у обучающихся с РАС часто отмечается замедленный темп работы. В такой ситуации они могут не успевать выполнять все задания наравне с другими студентами. В этом случае обучающемуся с РАС можно предложить меньшее количество заданий. При этом уровень их сложности не меняется.

При необходимости промежуточная аттестация может проводиться в несколько этапов. Для этого рекомендуется использовать рубежный контроль, который является контрольной точкой по завершению изучения раздела или темы с целью оценивания уровня освоения программного материала.

Мероприятия текущего контроля успеваемости и промежуточной аттестации для обучающихся с РАС, при необходимости, могут быть проведены с применением дистанционных образовательных технологий.

Рекомендации по организации психолого-педагогического сопровождения субъектов дистанционного образовательного процесса при обучении лиц с ментальными нарушениями и РАС

Психолого-педагогическое сопровождение субъектов дистанционного образовательного процесса, как и при очном обучении, должно быть направлено на: оказание психолого-педагогической помощи всем участникам образовательного процесса для овладения ими специальными знаниями и педагогическими технологиями обучения лиц с инвалидностью и ОВЗ; обеспечение условий для личностного и познавательного развития обучающихся данной категории.

Среди основных задач психолого-педагогического сопровождения субъектов дистанционного образовательного процесса: участие в адаптации материалов, используемых в процессе дистанционного обучения лиц с ментальными нарушениями и РАС, с учетом особенностей их психического развития, анализ эффективности использования электронных ресурсов, а также конкретного контента; оценка состояния обучающихся с ментальными нарушениями и РАС и определение необходимости оказания им дополнительной медико-психолого-педагогической помощи, привлечение при необходимости других специалистов; обеспечение возможности освоения обучающимися образовательной программы на доступном им уровне; создание условий для успешной социализации обучающихся в условиях дистанционного обучения.

Работа педагога-психолога заключается в создании благоприятного психологического

климата, формировании условий, стимулирующих личностный и профессиональный рост, обеспечении психологической защищенности абитуриентов и обучающихся, поддержке и укреплении их психического здоровья.

Важным элементом деятельности психолога при сопровождении процесса дистанционного обучения лиц с ментальными нарушениями и РАС является профилактическая и консультативная работа. Данное направление позволяет вести непрерывный процесс интенсификации внутриличностных ресурсов всех участников учебно-воспитательного процесса, в том числе и родителей. Дистанционная и электронная форма психологических консультаций за счет возможностей Интернет-ресурсов позволяет расширить возможности общения психолога. Любой из субъектов учебно-воспитательного процесса (педагог, обучающийся или родитель) может задать вопрос как в рамках созданных чатов, форумов, так и в режиме секретности через электронную почту.

Важным направлением деятельности педагога-психолога при переводе образовательного процесса лиц с ментальными нарушениями и РАС на дистанционное обучение выступает оценка используемого образовательного контента с точки зрения доступности изложения материалов для данных обучающихся и анализ поведения педагога с целью повышения эффективности образовательного процесса.

Тьютор в случае необходимости осуществляет непосредственное педагогическое сопровождение обучающегося с ментальными нарушениями или РАС.

Работа с родителями обучающихся с ментальными нарушениями и РАС должна отражать направленность на обеспечение конструктивного взаимодействия педагогов и родителей (законных представителей) обучающегося в интересах самого обучающегося и его семьи. Такая работа должна включать: консультации, беседы, обучающие вебинары, общение в чате и другие мероприятия, направленные на:

психологическую поддержку семьи; повышение осведомленности родителей об особенностях развития и специфике организации образовательного процесса с учетом перехода на дистанционный формат обучения;

обеспечение участия семьи в разработке и реализации индивидуальной программы с учетом перехода на дистанционное обучение, обеспечение единства требований к обучающемуся в семье и со стороны образовательной организации;

организацию регулярного обмена информацией о ходе реализации адаптированной образовательной программы в дистанционном формате и результатах ее освоения.

Рекомендации по реализации образовательного процесса с использованием электронного обучения и дистанционных образовательных технологий для обучающихся с умственной отсталостью (интеллектуальными нарушениями), осваивающих образовательные программы профессионального обучения

В соответствии со [статьей 2](#) Федерального закона от 29 декабря 2012 г. № 273-ФЗ «Об образовании в Российской Федерации» (далее - Федеральный закон № 273-ФЗ) профессиональное обучение - вид образования, который направлен на приобретение обучающимися знаний, умений, навыков и формирование компетенции, необходимых для выполнения определенных трудовых, служебных функций (определенных видов трудовой, служебной деятельности, профессий).

Прохождение профессионального обучения регламентируется [Порядком](#) организации и осуществления образовательной деятельности по основным программам профессионального обучения, утвержденным [приказом](#) Министерства образования и науки Российской Федерации

от 18 апреля 2013 г. № 292 (далее - Порядок № 292).

При организации процесса профессионального обучения лиц с ментальными нарушениями необходимо учитывать положения, отраженные в [письме](#) Минпросвещения России от 11 февраля 2019 г. № 05-108 «О профессиональном обучении лиц с различными формами умственной отсталости» (вместе с «[Разъяснениями](#) по вопросам организации профессионального обучения лиц с умственной отсталостью (интеллектуальными нарушениями) (далее - Разъяснения).

Согласно [пункту 3 части 3 статьи 12](#) Федерального закона № 273-ФЗ основные программы профессионального обучения - программы профессиональной подготовки по профессиям рабочих, должностям служащих, программы переподготовки рабочих, служащих, программы повышения квалификации рабочих, служащих.

Согласно [части 2 статьи 73](#) Федерального закона № 273-ФЗ под профессиональным обучением по программам профессиональной подготовки по профессиям рабочих и должностям служащих понимается профессиональное обучение лиц, ранее не имевших профессии рабочего или должности служащего.

Под профессиональным обучением по программам переподготовки рабочих и служащих понимается профессиональное обучение лиц, уже имеющих профессию рабочего, профессии рабочих или должность служащего, должности служащих, в целях получения новой профессии рабочего или новой должности служащего с учетом потребностей производства, вида профессиональной деятельности.

Под профессиональным обучением по программам повышения квалификации рабочих и служащих понимается профессиональное обучение лиц, уже имеющих профессию рабочего, профессии рабочих или должность служащего, должности служащих, в целях последовательного совершенствования профессиональных знаний, умений и навыков по имеющейся профессии рабочего или имеющейся должности служащего без повышения образовательного уровня.

Как указано в [Разъяснениях](#), предоставление профессионального обучения осуществляется при наличии необходимых условий. Данные условия могут быть созданы как самой образовательной организацией, либо с использованием ресурсов других организаций, осуществляющих образовательную деятельность посредством сетевой формы реализации образовательных программ ([статья 15](#) Федерального закона № 273-ФЗ).

В реализации программы с использованием сетевой формы могут участвовать организации, обладающие необходимой инфраструктурой для реализации части такой программы, обеспечивающей прохождение профессионального обучения.

На основании [части 10 статьи 79](#) Федерального закона № 273-ФЗ организациями, осуществляющими образовательную деятельность по основным программам профессионального обучения, должны быть созданы специальные условия для получения образования обучающимися с ограниченными возможностями здоровья.

Под специальными условиями для получения образования обучающимися с ограниченными возможностями здоровья в Федеральном законе № 273-ФЗ понимаются условия обучения, воспитания и развития таких обучающихся, включающие в себя использование специальных образовательных программ и методов обучения и воспитания, специальных учебников, учебных пособий и дидактических материалов, специальных технических средств обучения коллективного и индивидуального пользования, предоставление услуг ассистента (помощника), оказывающего обучающимся необходимую техническую помощь, проведение групповых и индивидуальных коррекционных занятий, обеспечение доступа в здания организаций, осуществляющих образовательную деятельность, и другие условия, без которых невозможно или затруднено освоение образовательных программ обучающимися с ограниченными возможностями здоровья ([часть 3 статьи 79](#) Федерального закона № 273-ФЗ).

Профессиональное обучение обучающихся с ограниченными возможностями здоровья (с различными формами умственной отсталости) осуществляется на основе адаптированных основных программ (далее - АОП) профессионального обучения. Согласно [пункту 28 статьи 2](#) Федерального закона № 273-ФЗ адаптированная образовательная программа представляет собой образовательную программу, адаптированную для обучения лиц с ограниченными возможностями здоровья с учетом особенностей их психофизического развития, индивидуальных возможностей и при необходимости обеспечивающая коррекцию нарушений развития и социальную адаптацию указанных лиц.

Программы профессионального обучения разрабатываются и утверждаются образовательными организациями самостоятельно ([часть 5 статьи 12](#) Федерального закона № 273-ФЗ).

В соответствии с [приказом](#) Минпросвещения России № 104 от 17 марта 2020 г. «Об организации образовательной деятельности в организациях, реализующих образовательные программы начального общего, основного общего и среднего общего образования, образовательные программы среднего профессионального образования, соответствующего дополнительного профессионального образования и дополнительные общеобразовательные программы, в условиях распространения новой коронавирусной инфекции на территории Российской Федерации», [приказа](#) Минпросвещения России от 25 марта 2020 г. № 125 «О деятельности организаций, находящихся в ведении Министерства просвещения Российской Федерации, в условиях предупреждения распространения коронавирусной инфекции на территории Российской Федерации», в связи с усилением санитарно-эпидемиологических мер все профессиональные образовательные организации должны осуществить перевод образовательного процесса на дистанционную форму обучения.

При переводе процесса профессионального обучения лиц с ментальными нарушениями необходимо учитывать следующие моменты.

Учебные и практические занятия, проводимые с обучающимися с умственной отсталостью (нарушениями интеллекта) в дистанционном режиме, имеют коррекционную направленность, что подразумевает:

- работу в онлайн-режиме;
- более низкий уровень сложности учебного материала;
- пошаговую форму подачи материала;
- разработку индивидуальных заданий с учетом возможностей обучающегося;
- организацию обязательной обратной связи с мастером производственного обучения, преподавателем;
- сопровождение (консультации) педагога-психолога, социального педагога, тьютора.

При этом перед специалистами стоит не только задача формирования соответствующих профессиональных компетенций, но и осуществление коррекционно-развивающих мероприятий.

Лицам с нарушениями интеллекта безусловно требуется более длительный период для освоения тех или иных трудовых навыков. Поэтому срок реализации адаптированных образовательных программ профессиональной подготовки может быть пролонгирован.

Большинство обучающихся с нарушением интеллекта, осваивающих АОП профессиональной подготовки, имеют проблемы в познавательном и эмоциональном и социальном развитии, у многих из них есть поведенческие проблемы. В связи с этим в штатное расписание введены должности педагога-психолога, социального педагога, тьютора.

Требованиями к организации образовательного процесса для обучения инвалидов и лиц с ОВЗ в профессиональных образовательных организациях определены функциональные

обязанности указанных специалистов:

- деятельность тьютора заключается в индивидуальной и групповой работе с обучающимися как в образовательном процессе (в том числе при переходе на дистанционное обучение), так и в процессе социализации. Тьютор проводит дополнительные индивидуальные консультации и занятия с обучающимися, организованные для оказания помощи в освоении учебного и практического материала, объяснения и подкрепления содержания учебных дисциплин;

- работа педагога-психолога заключается в создании благоприятного психологического климата, формировании условий, стимулирующих личностный и профессиональный рост, обеспечении психологической защищенности абитуриентов и обучающихся, поддержке и укреплении их психического здоровья;

- социальный педагог выявляет потребности обучающихся и их семей в сфере социальной поддержки, определяет направления помощи в адаптации и социализации, участвует в установленном законодательством Российской Федерации порядке в мероприятиях по обеспечению защиты прав и законных интересов ребенка в государственных органах и органах местного самоуправления.

На каждого обучающегося с умственной отсталостью (нарушением интеллекта) может быть разработан индивидуальный образовательный маршрут (далее - ИОМ). ИОМ обеспечивает создание оптимальных условий для реализации потенциальных возможностей каждого обучающегося. Такая индивидуализация направлена на то, чтобы преодолеть несоответствие между уровнем, задаваемым образовательной программой и реальными возможностями обучающегося. Другими словами, освоение образовательной программы осуществляется на основе индивидуализации ее содержания с учетом особенностей и образовательных потребностей конкретного обучающегося. ИОМ разрабатывается и утверждается специалистами психолого-педагогического консилиума образовательной организации. Реализация ИОМ может осуществляться с использованием различных форм и технологий обучения, в том числе в рамках дистанционного обучения.

Необходимо учитывать, что АОП профессионального обучения включает обязательное прохождение обучающимся практики, форма проведения которой устанавливается образовательной организацией с учетом особенностей его психофизического развития, индивидуальных возможностей и состояния здоровья. В этой связи необходимо продумать индивидуализацию практики, например, посредством включения тьюторского сопровождения в процесс формирования и развития навыков производственной работы по профессии.

Рекомендуемый режим занятий обучающегося в период дистанционного обучения:

- первая половина дня: сочетание теоретической и практической работы;
- вторая половина дня: дополнительное образование и досуг;
- вечер: досуг и выполнение домашнего задания.

Для каждой группы составляется электронное расписание, в котором преподавание дисциплин чередуется и проводится с применением технологий:

- дистанционного обучения (дисциплины, которые требуют постоянного очного внимания и разъяснения мастера производственного обучения);
- электронного обучения с применением дистанционных образовательных технологий;
- электронного обучения.

При реализации программы практики в рамках дистанционного режима обучения необходимо предусмотреть:

- ведение дневника наблюдений;

- выполнение практических заданий;
- выполнение тестовых заданий;
- ознакомление с материалом посредством просмотра видеоконтента, размещенного на канале Youtube или на специально разработанном сайте.

Важное о занятии в дистанционном формате:

продолжительность занятия не более 30 минут;

структура: объяснение мастера производственного обучения; интерактивные задания; самостоятельное изучение;

содержание: корректируется с учетом продолжительности, структуры урока и технологии обучения.

Предусмотрены обязательные перерывы с физминуткой (3-5 минут), гимнастикой для глаз (2-3 минуты).

Примерная структура занятия и вариативность (общая продолжительность с учетом физминутки и гимнастики для глаз не более 35 минут):

1. Коррекционное упражнение, объяснение учителем - 10 минут; работа с учебником/тетрадью - 10 минут.

2. Интерактивные задания - 20 минут; тестирование - 10 минут; коррекция знаний - 5 минут; задания для самостоятельной подготовки с комментариями - 5 минут.

Для создания групповых видеочатов могут быть использованы платформы Google Класс, Zoom.